


Inspiron 23


دليل الخدمة




طراز الكمبيوتر: Inspiron 2350
النموذج الرقمي: W07C
البيع الرقمي: W07C002

الملاحظات والتنبيهات والتحذيرات

 ملاحظة: تشير كلمة "ملاحظة" إلى المعلومات المهمة التي تساعدك على تحقيق أقصى استفادة من الكمبيوتر.

 تنبيه: تشير كلمة "تنبيه" إما إلى احتمال حدوث تلف بالأجهزة أو فقدان للبيانات، كما تملك بكيفية تجنب المشكلة.

 تحذير: تشير كلمة "تحذير" إلى احتمال حدوث ضرر بالملكات أو التعرض لإصابة جسدية أو الوفاة.

حقوق الطبع والنشر © لعام 2014 لشركة Dell Inc. جميع الحقوق محفوظة. هذا المنتج محمي بموجب حقوق الطبع والنشر وحقوق الملكية الفكرية الأمريكية والدولية . Dell ™ وشعار Dell علامتان تجاريتان لشركة Dell Inc. في الولايات المتحدة و/أو نطاقات الاختصاص الأخرى. وكل العلامات والأسماء التجارية الأخرى الواردة هنا قد تكون علامات تجارية تخص الشركات ذات الصلة المألوفة لها.

10 - 2014

Rev. A00

جدول المحتويات

10	قبل العمل داخل الكمبيوتر
10	قبل البدء
10	إرشادات النظام
11	الأدوات الموصى باستخدامها
12	بعد العمل داخل الكمبيوتر
13	نظرة فنية عامة
13	المظهر الداخلي لجهاز الكمبيوتر
13	مكونات قاعدة الكمبيوتر
14	لوحة الشاشة مع مجموعة الحامل
15	مكونات لوحة النظام
16	إزالة وحدة (وحدات) الناكرة
16	الإجراء
18	إعادة تركيب وحدة (وحدات) الناكرة
18	الإجراء
20	إزالة غطاء القاعدة
20	الإجراء
22	إعادة وضع غطاء القاعدة
22	الإجراء
23	إزالة قاعدة الكمبيوتر
23	المطلبات الأساسية
23	الإجراء

25إعادة وضع قاعدة الكمبيوتر

25الإجراء

25المطلوبات التالية

26إزالة محرك الأقراص الثابتة

26المطلوبات الأساسية

26الإجراء

29إعادة وضع محرك الأقراص الثابتة

29الإجراء

29المطلوبات التالية

30إزالة البطاقة اللاسلكية

30المطلوبات الأساسية

30الإجراء

32إعادة تركيب البطاقة اللاسلكية

32الإجراء

32المطلوبات التالية

33إزالة بطاقة mSATA

33المطلوبات الأساسية

33الإجراء

34إعادة وضع بطاقة mSATA

34الإجراء

35المطلوبات التالية

36إزالة مكبر الصوت

36المطلوبات الأساسية

36الإجراء

38إعادة وضع مكبرات الصوت

38الإجراء

38المطلوبات التالية

39إزالة لوحة USB

39المطلوبات الأساسية

39الإجراء

41إعادة وضع لوحة الإدخال/الإخراج (USB)

41الإجراء

41المطلوبات التالية

42قم بإزالة البطارية الخلووية المصغرة

42المطلوبات الأساسية

42الإجراء

44إعادة تركيب البطارية الخلووية المصغرة

44الإجراء

44المطلوبات التالية

45إزالة المروحة

45المطلوبات الأساسية

46الإجراء

48إعادة وضع المروحة

48الإجراء

48المطلوبات التالية

49إزالة وحدة امتصاص الحرارة

49المطلوبات الأساسية

50الإجراء

52إعادة وضع المشتت الحراري

52الإجراء

52المطلوبات التالية

53إزالة المعالج

53المطلوبات الأساسية

53الإجراء

54إعادة تركيب المعالج

54الإجراء

55المطلوبات التالية

56إزالة لوحة النظام

56المطلوبات الأساسية

56الإجراء

58إعادة تركيب لوحة النظام

58الإجراء

58المطلوبات التالية

59إزالة الغطاء الخلفي

59المطلوبات الأساسية

59الإجراء

60إعادة وضع الغطاء الخلفي

60الإجراء

60المطلوبات التالية

61إزالة الكاميرا

61المطلوبات الأساسية

61الإجراء

63إعادة وضع الكاميرا

63الإجراء

63المطلبات التالية

64إزالة الميكروفون

64المطلبات الأساسية

64الإجراء

66إعادة وضع الميكروفون

66الإجراء

66المطلبات التالية

67إزالة لوحة المحول

67المطلبات الأساسية

67الإجراء

69إعادة تركيب لوحة المحول

69الإجراء

69المطلبات التالية

70إزالة وحدة زر التيار

70المطلبات الأساسية

70الإجراء

72إعادة تركيب وحدة زر التيار

72الإجراء

72المطلبات التالية

73إزالة مجموعة الحامل

73المطلبات الأساسية

73الإجراء

78	إعادة وضع مجموعة الحامل
78	الإجراء
78	المطلوبات التالية
79	إزالة لوحة الشاشة
79	المطلوبات الأساسية
79	الإجراء
83	إعادة وضع لوحة الشاشة
83	الإجراء
83	المطلوبات التالية
84	إخراج لوحة أزرار التحكم
84	المطلوبات الأساسية
84	الإجراء
86	إعادة وضع لوحة أزرار التحكم
86	الإجراء
86	المطلوبات التالية
87	خيارات إعداد النظام
91	نظرة عامة
92	الدخول إلى إعداد النظام
93	مسح كلمات المرور المنسية
94	مسح إعدادات CMOS
95	عناصر التحكم في إعدادات الشاشة
98	تحديث نظام الإدخال والإخراج الأساسي (BIOS)

99	الحصول على التعليمات والاتصال بشركة Dell
99	مصادر المساعدة الذاتية
99	الاتصال بشركة Dell

قبل العمل داخل الكمبيوتر

تنبيه: لتجنب إتلاف المكونات والبطاقات، تعامل معها من الحواف وتجنب لمس المسامير والملاصقات.




ملاحظة: قد تختلف الصور الموجودة في هذا المستند عن الكمبيوتر وذلك حسب التكوين الذي طلبته.



قبل البدء

1 احفظ جميع الملفات المفتوحة وأغلقها وقم بإلغاء جميع التطبيقات المفتوحة.

2 قم بإيقاف تشغيل الكمبيوتر.

– Windows 8.1: في شاشة **Start** (بدء)، انقر أو اضغط على رمز التيار  → **Shut down** (إيقاف التشغيل).

– Windows 7: انقر أو اضغط على **Start** (بدء) → **Shut down** (إيقاف التشغيل).

ملاحظة: إذا كنت تستخدم نظام تشغيل آخر، فانظر مستندات نظام التشغيل لديك لمعرفة تعليمات إيقاف التشغيل.



3 قم بفصل الكمبيوتر وكافة الأجهزة المتصلة به من مأخذ التيار الكهربائي الخاصة بهم.

4 افصل كل الكابلات مثل كابلات الهاتف وكابلات الشبكة وما إلى ذلك من جهاز الكمبيوتر.

5 افصل كل الأجهزة والملحقات الطرفية المتصلة، مثل لوحات المفاتيح والماوس والشاشات وما إلى ذلك من جهاز الكمبيوتر.

6 قم بإزالة أي بطاقة وسائط وأي أقراص ضوئية من الكمبيوتر، إن وجدت.

7 بعد فصل الكابلات عن جهاز الكمبيوتر، اضغط مع الاستمرار على زر التشغيل لمدة تصل إلى 5 ثوان تقريبًا لعزل لوحة النظام أرضيًا.

تنبيه: ضع الكمبيوتر على سطح نام وظفيل لتجنب خدش الشاشة.



8 ضع الكمبيوتر متجهًا لأسفل.

إرشادات النظام

استعن بتوجيهات السلامة التالية لمساعدتك على حماية الكمبيوتر من أي تلف محتمل، وللمساعدة كذلك على ضمان سلامتك الشخصية.

تحذير: قبل العمل داخل الكمبيوتر، اقرأ معلومات الأمان المرفقة التي تم وضعها مع الكمبيوتر. للتعرف على المعلومات الإضافية الخاصة بأفضل ممارسات الأمان، راجع الصفح الرئيسية الخاصة بـ "التوافق التنظيمي" من خلال dell.com/regulatory_compliance.



تحذير: افصل كل مصادر التيار قبل فتح غطاء الكمبيوتر أو اللوحات. بعد الانتهاء من العمل داخل الكمبيوتر، أعد تركيب كل الاغطية واللوحات والمسامير قبل توصيل مصدر التيار.



تنبيه: لتجنب إتلاف جهاز الكمبيوتر، تأكد من أن سطح العمل مستويًا وظفيًا.



تنبيه: لتجنب إتلاف المكونات والبطاقات، تعامل معها من الحواف وتجنب لمس المسامير والملاصقات.



تنبية: يُسمح لفني خدمة معتمد بإزالة غطاء الكمبيوتر والوصول إلى أي من المكونات الموجودة داخل الكمبيوتر. راجع تعليمات السلامة للحصول على المعلومات الكاملة حول احتياطات السلامة والعمل داخل الكمبيوتر والحماية من التفريغ الإلكتروني.



تنبية: قبل لمس أي شيء داخل الكمبيوتر، قم بتأريض نفسك بواسطة لمس سطح معدني غير مطلي، مثل السطح المعدني الموجود في الجزء الخلفي من الكمبيوتر. أثناء العمل، المس سطح معدني غير مطلي بشكل دوري لتفريغ الكهرباء الساكنة والتي قد تتلف المكونات الداخلية للكمبيوتر.



تنبية: عند فصل كبل، اسحب الموصل الخاص به أو لسان السحب، وليس الكبل نفسه. بعض الكبلات تشتمل على موصلات مع السنّة قفل أو مسامير لإتمام يجب فكها قبل فصل الكبل. عند فصل الكبلات، حافظ على محاذاها بالتساوي لتجنب تني أي مسامير موصلات. عند توصيل الكبلات، تأكد من أن المنافذ والموصلات تم توجيهها ومحاذاها بشكل صحيح.



تنبية: لفصل كبل الشبكة، قم أولاً بفصل الكبل عن الكمبيوتر، ثم افصله عن الجهاز المتصل بالشبكة.



تنبية: اضغط على أي بطاقات مُركبة وأخرها من قارئ بطاقات الوسائط.



الأدوات الموصى باستخدامها

قد تحتاج الإجراءات الواردة في هذا المستند إلى وجود الأدوات التالية:

- مفك فيليبس
- مفك مسطح
- مضطاط بلاستيكي

بعد العمل داخل الكمبيوتر

تنبيه: قد يؤدي ترك المسامير المتناثرة أو المفكوك داخل الكمبيوتر إلى إلحاق الضرر بالكمبيوتر بشدة.



- 1 أعد تركيب جميع المسامير اللولبية وتأكد من عدم وجود مسامير لولبية مفكوكه بداخل الكمبيوتر.
- 2 تم بتوصيل أية أجهزة خارجية أو أجهزة طرفية وكبلات تمّت بإزالتها قبل العمل في الكمبيوتر الخاص بك.
- 3 أعد وضع أي بطاقات وسائط وأقراص وأي أجزاء أخرى تمّت بإزالتها قبل العمل في الكمبيوتر لديك.
- 4 صل الكمبيوتر وجميع الأجهزة المتصلة بالمنافذ الكهربائية الخاصة بها.
- 5 تم بتشغيل الكمبيوتر.

نظرة فنية عامة

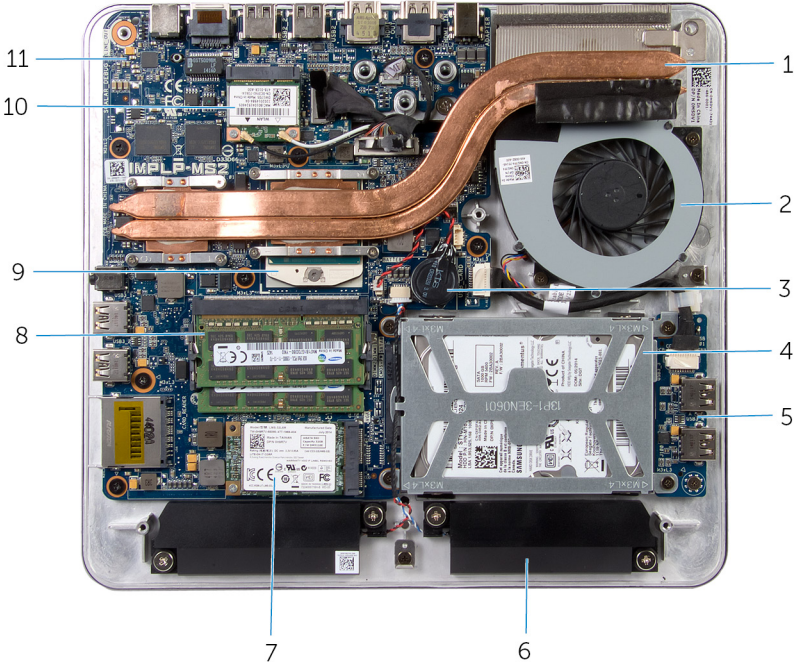
تحذير: قبل العمل داخل الكمبيوتر، اقرأ معلومات الأمان التي تم إرفاقها مع الكمبيوتر، واتبع الخطوات الواردة في **قبل العمل داخل الكمبيوتر**. بعد العمل داخل الكمبيوتر، اتبع التعليمات الواردة في **بعد العمل داخل الكمبيوتر**. للتعرف على المعلومات الإضافية الخاصة بأفضل ممارسات الأمان، راجع الصفحة الرئيسية الخاصة بالتوافق التنظي من خلال dell.com/regulatory_compliance.



المنظر الداخلي لجهاز الكمبيوتر

يسرد هذا الفصل المكونات الموجودة على قاعدة الكمبيوتر ولوحة الشاشة.

مكونات قاعدة الكمبيوتر

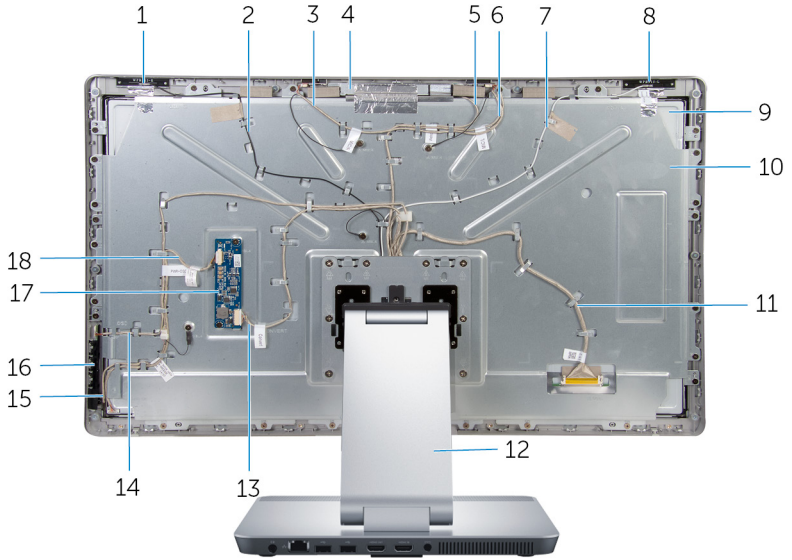


1	وحدة امتصاص الحرارة
2	المروحة
3	البطارية الخلية المصغرة
4	مجموعة محرك الأقراص الثابتة
5	لوحة USB
6	مكبرات الصوت (2)

وحدات الذاكرة (2) 8
بطاقة لاسلكية صغيرة 10

بطاقة mSATA 7
المعالج 9
لوحة النظام 11

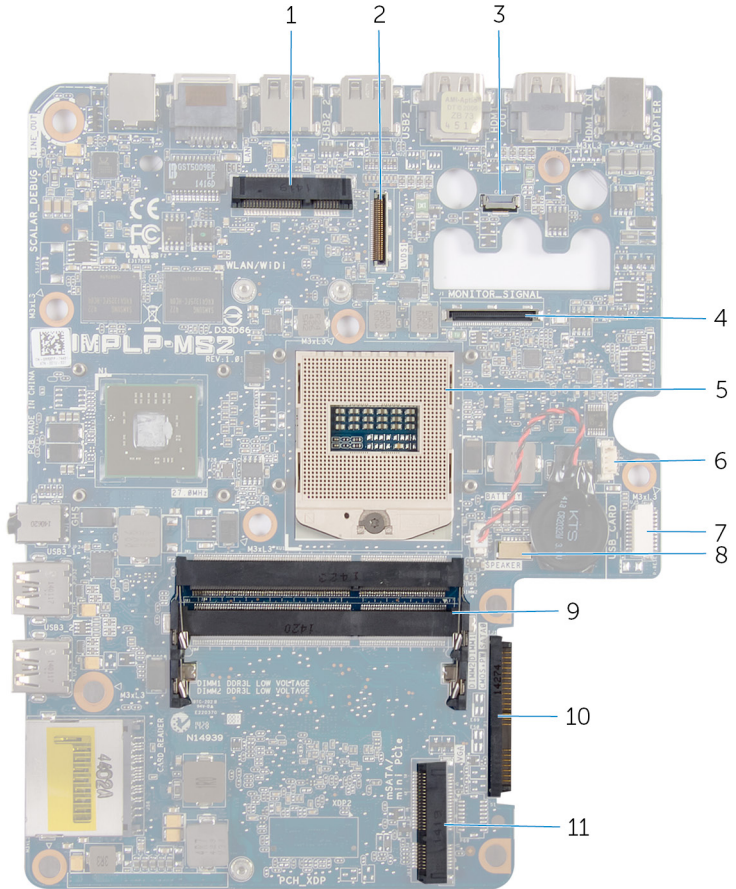
لوحة الشاشة مع مجموعة الحامل



كبل هوائي إضافي 2
مجموعة الكاميرا 4
كبل المايكروفون الأيسر 6
الهوائي الرئيسي 8
حامل لوحة الشاشة 10
حامل 12
كبل لوحة أزرار التيار 14
لوحة أزرار التحكم 16
كبل الإضاءة الخلفية للشاشة 18

هوائي إضافي 1
كبل المايكروفون الأيمن 3
كبل الكاميرا 5
كبل الهوائي الرئيسي 7
لوحة الشاشة 9
كبل الشاشة 11
كبل لوحة المحول 13
كبل لوحة أزرار التحكم 15
لوحة المحول 17

مكونات لوحة النظام



موصل كبل الشاشة (LVDS)	2	فتحة البطاقة الالاسكيتية (WLAN/WiDi)	1
موصل كبل الإضاءة الخلفية للشاشة (MONITOR_SIGNAL)	4	موصل كبل الكاميرا	3
موصل كبل المروحة	6	مقيس المعالج	5
موصل كبل مكبر الصوت (SPEAKER)	8	موصل كبل لوحة (USB (USB_CARD)	7
موصل محرك الأقراص الثابتة (HDD)	10	فتحة وحدة الذاكرة (DDR3L)	9
		فتحة بطاقة (mSATA (mSATA)	11

إزالة وحدة (وحدات) الذاكرة

تحذير: قبل العمل داخل الكمبيوتر، اقرأ معلومات الأمان التي تم إرفاقها مع الكمبيوتر، واتبع الخطوات الواردة في **قبل العمل داخل الكمبيوتر**. بعد العمل داخل الكمبيوتر، اتبع التعليمات الواردة في **بعد العمل داخل الكمبيوتر**. للتعرف على المعلومات الإضافية الخاصة بأفضل ممارسات الأمان، راجع الصفحة الرئيسية الخاصة بالتوافق التنظي من خلال dell.com/regulatory_compliance.



الإجراء

- 1 فك المسبار المثبت لغطاء وحدة الذاكرة في غطاء القاعدة.
- 2 قم بإزاحة ورفع غطاء وحدة الذاكرة إلى خارج غطاء القاعدة.



2 غطاء وحدة الذاكرة

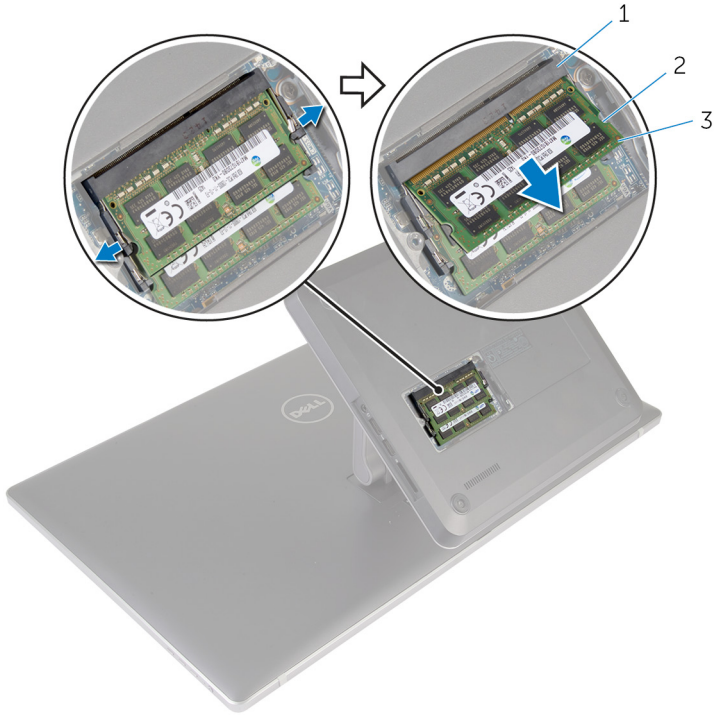
1 غطاء القاعدة

3 مسبار تثبيت

ملاحظة: في حالة انزلاق وحدة الذاكرة بشكل مفاجئ وسقوطها داخل قاعدة الكمبيوتر، قم بإزالة غطاء القاعدة لاسترداد وحدة الذاكرة. راجع "إزالة غطاء القاعدة".

- 3 استخدم أطراف أصابعك لفضل مشابك التثبيت الموجودة على طرفي فتحة وحدة الذاكرة حتى تبرز وحدة الذاكرة للخارج.

4 تم بإزالة وحدة الذاكرة من فتحة وحدة الذاكرة.



2 مشابه التثبيت (2)

1 فتحة وحدة الذاكرة


3 وحدة الذاكرة

إعادة تركيب وحدة (وحدات) الذاكرة

تحذير: قبل العمل داخل الكمبيوتر، اقرأ معلومات الأمان التي تم إرفاقها مع الكمبيوتر، واتبع الخطوات الواردة في [قيل العمل داخل الكمبيوتر](#). بعد العمل داخل الكمبيوتر، اتبع التعليمات الواردة في [بعد العمل داخل الكمبيوتر](#). للتعرف على المعلومات الإضافية الخاصة بأفضل ممارسات الأمان، راجع الصفحة الرئيسية الخاصة بالتوافق لتنظي من خلال [.dell.com/regulatory_compliance](https://www.dell.com/regulatory_compliance).



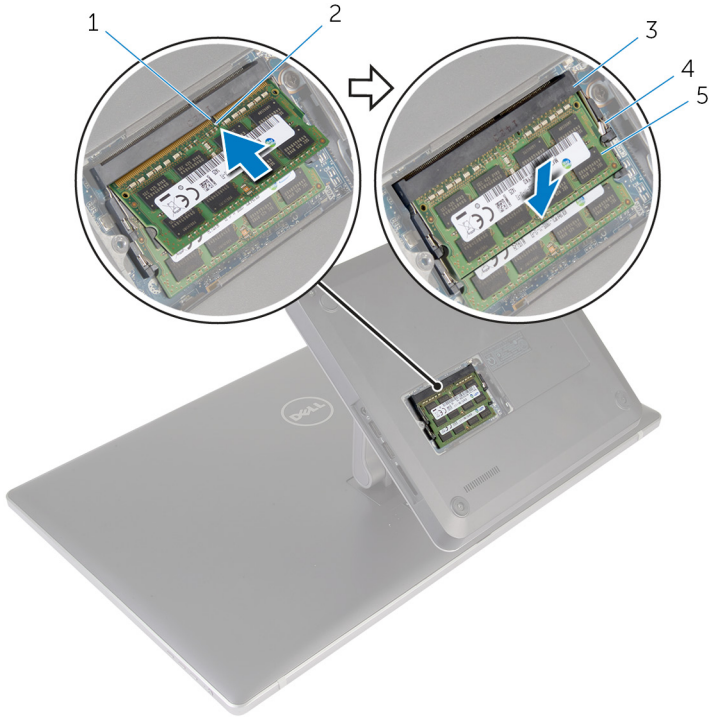
الإجراء

ملاحظة: إذا كنت تقوم بتثبيت وحدة ذاكرة واحدة فقط، فأدخل وحدة الذاكرة في فتحة وحدة الذاكرة باسم DIMM1. 

1 قم بمحاذاة الفتحة الموجودة في وحدة الذاكرة مع اللسان الموجود في فتحة وحدة الذاكرة.

2 أدخل وحدة الذاكرة داخل فتحة وحدة الذاكرة، واضغط على وحدة الذاكرة لأسفل حتى تستقر في مكانها.

ملاحظة: إذا لم تسمع صوت استقرار وحدة الذاكرة في موضعها، فقم بإزالتها وإعادة تركيبها.



- | | |
|---|-------------------|
| 1 | لسان |
| 2 | السن |
| 3 | فتحة وحدة الذاكرة |
| 4 | مشابك التثبيت (4) |
| 5 | وحدات الذاكرة (2) |

3 ثم بإدخال العروات الموجودة في غطاء وحدة الذاكرة في الفتحات الموجودة في غطاء القاعدة وقم بوضع غطاء وحدة الذاكرة في مكانه.

4 اربط المسار المثبت لغطاء وحدة الذاكرة في غطاء القاعدة.

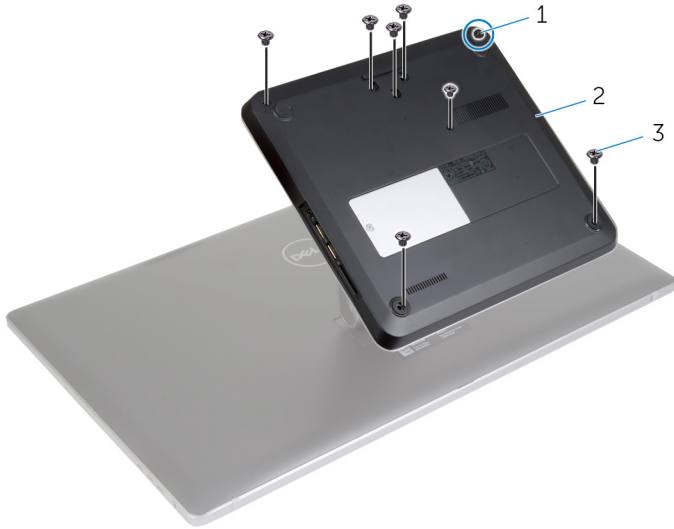
إزالة غطاء القاعدة

تحذير: قبل العمل داخل الكمبيوتر، اقرأ معلومات الأمان التي تم إرفاقها مع الكمبيوتر، واتبع الخطوات الواردة في **قبل العمل داخل الكمبيوتر**. بعد العمل داخل الكمبيوتر، اتبع التعليمات الواردة في **بعد العمل داخل الكمبيوتر**. للتعرف على المعلومات الإضافية الخاصة بأفضل ممارسات الأمان، راجع الصفحة الرئيسية الخاصة بالتوافق التشغيلي من خلال dell.com/regulatory_compliance.



الإجراء

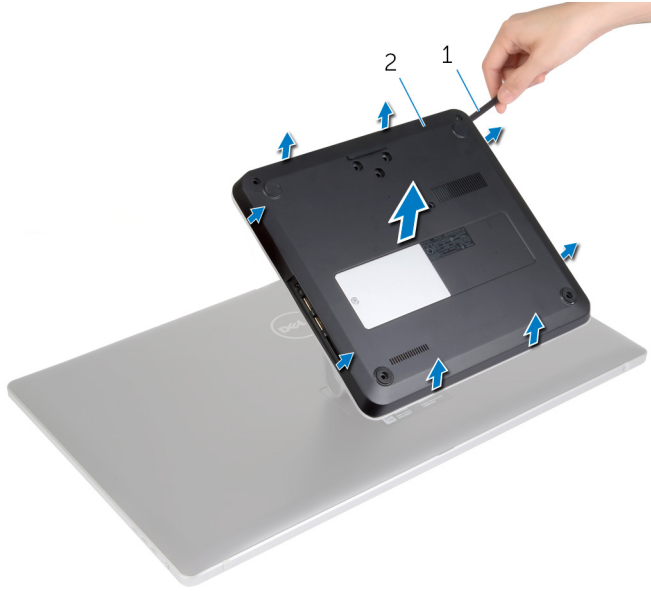
- 1 قم بإزالة المسامير التي تثبت غطاء القاعدة في قاعدة الكمبيوتر.
- 2 قم بفك المسامير المثبتة لغطاء القاعدة في قاعدة الكمبيوتر.



- 1 مسمار تثبيت
- 2 غطاء القاعدة
- 3 المسامير (7)

- 3 بدايةً من الجانب الأيمن، ارفع غطاء القاعدة لتحرير الدعامة الموجودة في لوحة النظام من الفتحات الموجودة في غطاء القاعدة.

4 ارفع غطاء القاعدة من قاعدة الكمبيوتر.



2 غطاء القاعدة

1 مغطاى بلاستيكي

إعادة وضع غطاء القاعدة

تحذير: قبل العمل داخل الكمبيوتر، اقرأ معلومات الأمان التي تم إرفاقها مع الكمبيوتر، واتبع الخطوات الواردة في [قيل العمل داخل الكمبيوتر](#). بعد العمل داخل الكمبيوتر، اتبع التعليمات الواردة في [بعد العمل داخل الكمبيوتر](#). للتعرف على المعلومات الإضافية الخاصة بأفضل ممارسات الأمان، راجع الصفحة الرئيسية الخاصة بالتوافق انتظهي من خلال [.dell.com/regulatory_compliance](https://www.dell.com/regulatory_compliance)



الإجراء

- 1 قم بإزاحة الفتحات الموجودة في غطاء القاعدة إلى داخل المنافذ الموجودة في لوحة النظام وأدخل غطاء القاعدة في مكانه.
- 2 أعد وضع المسامير التي تثبت غطاء القاعدة في قاعدة الكمبيوتر.
- 3 اربط المسامير المثبتة لغطاء القاعدة في قاعدة الكمبيوتر.

إزالة قاعدة الكمبيوتر

تحذير: قبل العمل داخل الكمبيوتر، اقرأ معلومات الأمان التي تم إرفاقها مع الكمبيوتر، واتبع الخطوات الواردة في **قبل العمل داخل الكمبيوتر**. بعد العمل داخل الكمبيوتر، اتبع التعليمات الواردة في **بعد العمل داخل الكمبيوتر**. للتعرف على المعلومات الإضافية الخاصة بأفضل ممارسات الأمان، راجع الصفحة الرئيسية الخاصة بالتوافق التنظي من خلال dell.com/regulatory_compliance.

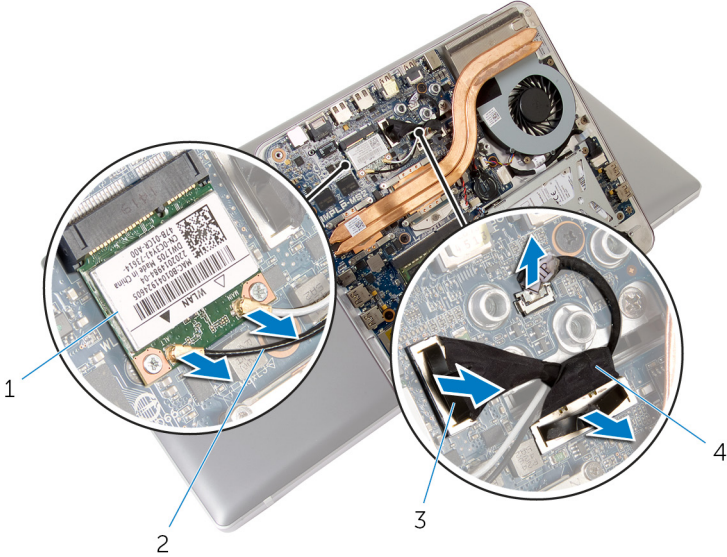


المتطلبات الأساسية

قم بإزالة [غطاء القاعدة](#).

الإجراء

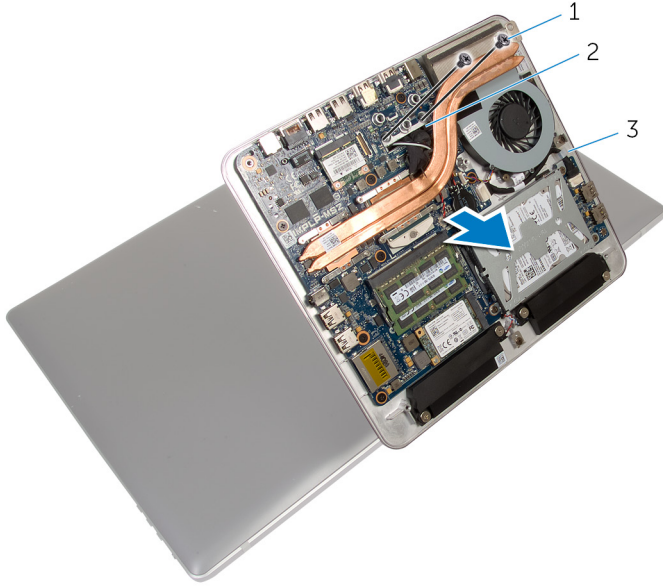
- 1 أفضل كبلات الهوائي عن بطاقة mini-card اللاسلكية.
- 2 أفضل كبلات الشاشة عن لوحة النظام باستخدام الأسنّة السحب.



- | | | | | |
|---|------------------|---|---------------------------|---|
| 2 | كبلات الهوائي | 2 | بطاقة mini-card اللاسلكية | 1 |
| 4 | كبلات الشاشة (2) | 3 | أسنّة السحب (2) | 3 |

3 قم بإزالة المسامير المثبتة لقاعدة الكمبيوتر في مجموعة الحامل.

- 4 ارفع قاعدة الكمبيوتر قليلاً و قم بإزاحة كبلات الشاشة وكبلات الهوائي من خلال فتحة الكبل الموجودة في قاعدة الكمبيوتر.
- 5 ارفع قاعدة الكمبيوتر بعيداً عن مجموعة الحامل.



2 فتحة الكبل

1 المسامير (2)

3 قاعدة الكمبيوتر

إعادة وضع قاعدة الكمبيوتر

تحذير: قبل العمل داخل الكمبيوتر، اقرأ معلومات الأمان التي تم إرفاقها مع الكمبيوتر، واتبع الخطوات الواردة في [قيل العمل داخل الكمبيوتر](#). بعد العمل داخل الكمبيوتر، اتبع التعليمات الواردة في [بعد العمل داخل الكمبيوتر](#). للتعرف على المعلومات الإضافية الخاصة بأفضل ممارسات الأمان، راجع الصفحة الرئيسية الخاصة بالتوافق التنظي من خلال [dell.com/regulatory_compliance](https://www.dell.com/regulatory_compliance).



الإجراء

- 1 قم بإزاحة كبلات الشاشة وكبلات الهوائي من خلال فتحة الكبل الموجودة في قاعدة الكمبيوتر.
- 2 ضع قاعدة الكمبيوتر على مجموعة الحامل وقم بمحاذاة فتحات المسامير الموجودة في قاعدة الكمبيوتر مع فتحات المسامير الموجودة في مجموعة الحامل.
- 3 أعد وضع المسامير التي تثبت قاعدة الكمبيوتر في مجموعة الحامل.
- 4 قم بتوصيل كبلات الشاشة بلوحة النظام.
- 5 قم بتوصيل كبلات الهوائي ببطاقة mini-card اللاسلكية.

المتطلبات التالية

أعد وضع [غطاء القاعدة](#).

إزالة محرك الأقراص الثابتة

تحذير: قبل العمل داخل الكمبيوتر، اقرأ معلومات الأمان التي تم إرفاقها مع الكمبيوتر، واتبع الخطوات الواردة في [قيل العمل داخل الكمبيوتر](#). بعد العمل داخل الكمبيوتر، اتبع التعليمات الواردة في [بعد العمل داخل الكمبيوتر](#). للتعرف على المعلومات الإضافية الخاصة بأفضل ممارسات الأمان، راجع الصفحة الرئيسية الخاصة بالتوافق انتظهي من خلال dell.com/regulatory_compliance.

تنبيه: محركات الأقراص الثابتة تكون قابلة للكسر. تجنب الحذر عند التعامل مع محرك الأقراص الثابتة.

تنبيه: لتجنب فقد البيانات، لا تتم بإزالة محرك الأقراص الثابتة عندما يكون الكمبيوتر في حالة سكون أو في حالة تشغيل.

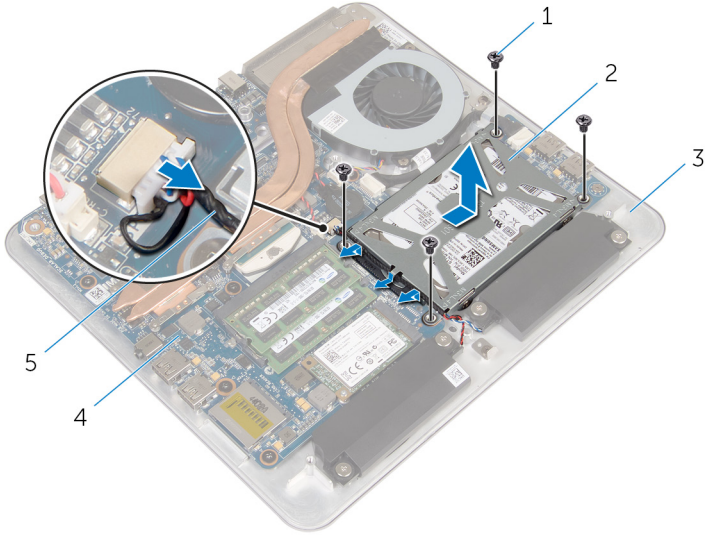
المتطلبات الأساسية

- 1 قم بإزالة غطاء القاعدة.
- 2 قم بإزالة قاعدة الكمبيوتر.

الإجراء

- 1 افصل كبل مكبر الصوت من لوحة النظام.
- 2 لاحظ توجيه كبل مكبر الصوت، وقم بإزالة الكبل من أدلة التوجيه الموجودة في مجموعة محرك الأقراص الثابتة.
- 3 قم بإزالة المسامير التي تثبت مجموعة محرك الأقراص الثابتة بقاعدة الكمبيوتر.

4 ارفع مجموعة محرك الأقراص الثابتة خارج قاعدة الكمبيوتر.

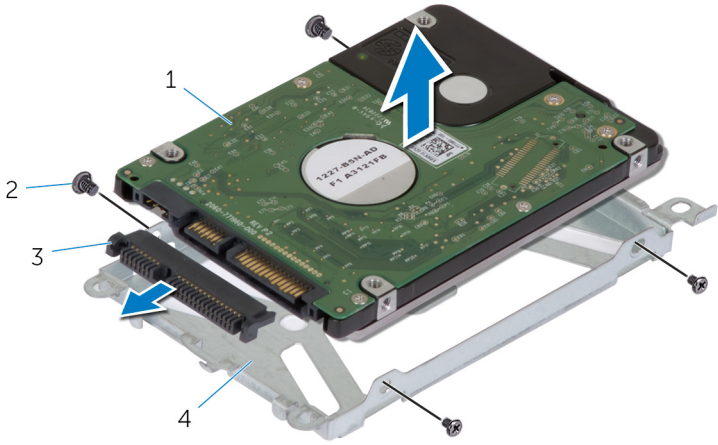


2 مجموعة محرك الأقراص الثابتة
4 لوحة النظام

1 المسامير الملوية (4)
3 قاعدة الكمبيوتر
5 كبل مكبر الصوت

5 قم بفك المسامير المثبتة لدعم محرك الأقراص الثابتة بهذا المحرك.

6 ارفع محرك الأقراص الثابتة خارج الحامل المخصص له.



- | | | | |
|---------------------------|---|----------------------|---|
| المسامير اللولبية (4) | 2 | محرك الأقراص الثابتة | 1 |
| حامل محرك الأقراص الثابتة | 4 | الموزع | 3 |

إعادة وضع محرك الأقراص الثابتة

تحذير: قبل العمل داخل الكمبيوتر، اقرأ معلومات الأمان التي تم إرفاقها مع الكمبيوتر، واتبع الخطوات الواردة في [قيل العمل داخل الكمبيوتر](#). بعد العمل داخل الكمبيوتر، اتبع التعليمات الواردة في [بعد العمل داخل الكمبيوتر](#). للتعرف على المعلومات الإضافية الخاصة بأفضل ممارسات الأمان، راجع الصفحة الرئيسية الخاصة بالتوافق انتظهي من خلال dell.com/regulatory_compliance.

تنبيه: محركات الأقراص الثابتة تكون قابلة للكسر. تجنب الحذر عند التعامل مع محرك الأقراص الثابتة.



الإجراء

- 1 تم بتوصيل الوسيط بالموصل الموجود في محرك الأقراص الثابتة.
- 2 تم بتركيب محرك الأقراص الثابتة في الدعامة المخصصة له.
- 3 تم بمحاذاة فتحات المسامير الموجودة في حامل محرك الأقراص الثابتة مع فتحات المسامير الموجودة في مجموعة محرك الأقراص الثابتة.
- 4 أعد وضع المسامير المثبتة لحامل محرك الأقراص الثابتة في مجموعة محرك الأقراص الثابتة.
- 5 ضع مجموعة محرك الأقراص الثابتة على قاعدة الكمبيوتر، ثم بإراحة مجموعة محرك الأقراص الثابتة إلى مكانها.
- 6 أعد تركيب المسامير التي تثبت مجموعة محرك الأقراص الثابتة بقاعدة الكمبيوتر.
- 7 تم بتوجيه كبل مكبر الصوت خلال أدلة التوجيه الموجودة في مجموعة محرك الأقراص الثابتة.
- 8 صل كبل مكبر الصوت بلوحة النظام.

المتطلبات التالية

- 1 أعد [وضع قاعدة الكمبيوتر](#).
- 2 أعد [وضع غطاء القاعدة](#).

إزالة البطاقة اللاسلكية

تحذير: قبل العمل داخل الكمبيوتر، اقرأ معلومات الأمان التي تم إرفاقها مع الكمبيوتر، واتبع الخطوات الواردة في [قبل العمل داخل الكمبيوتر](#). بعد العمل داخل الكمبيوتر، اتبع التعليمات الواردة في [بعد العمل داخل الكمبيوتر](#). للتعرف على المعلومات الإضافية الخاصة بأفضل ممارسات الأمان، راجع الصفحة الرئيسية الخاصة بالتوافق انتظهي من خلال [.dell.com/regulatory_compliance](https://www.dell.com/regulatory_compliance)



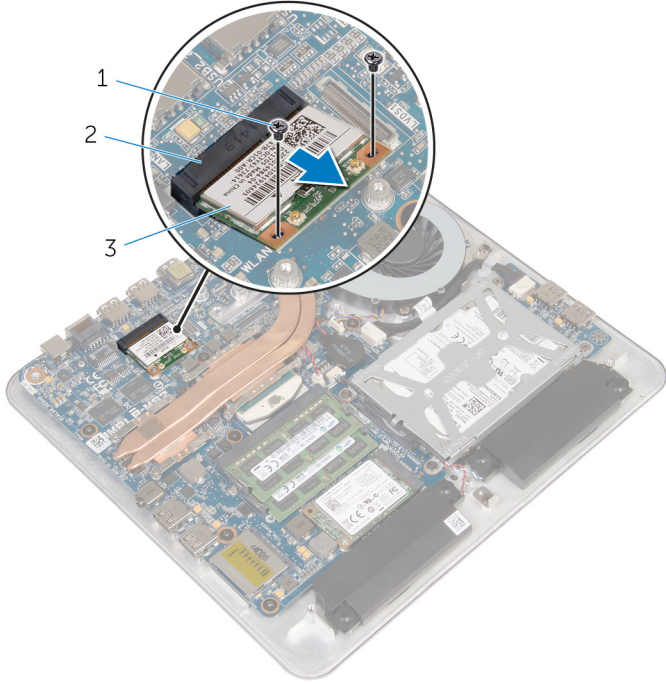
المتطلبات الأساسية

- 1 قم بإزالة [غطاء القاعدة](#).
- 2 قم بإزالة [قاعدة الكمبيوتر](#).

الإجراء

- 1 قم بإزالة المسامير المثبتة للبطاقة اللاسلكية في لوحة النظام.

2 تم بإزالة البطاقة اللاسلكية وإزالتها من فتحة البطاقة اللاسلكية الموجودة في لوحة النظام.



2 فتحة البطاقة اللاسلكية

1 المسامير (2)

3 البطاقة اللاسلكية

إعادة تركيب البطاقة اللاسلكية

تحذير: قبل العمل داخل الكمبيوتر، اقرأ معلومات الأمان التي تم إرفاقها مع الكمبيوتر، واتبع الخطوات الواردة في [قيل العمل داخل الكمبيوتر](#). بعد العمل داخل الكمبيوتر، اتبع التعليمات الواردة في [بعد العمل داخل الكمبيوتر](#). للتعرف على المعلومات الإضافية الخاصة بأفضل ممارسات الأمان، راجع الصفحة الرئيسية الخاصة بالتوافق انتظهي من خلال dell.com/regulatory_compliance.



الإجراء

تنبيه: لتجنب تلف البطاقة اللاسلكية، لا تضع أي كبلات أسفلها.



- 1 قم بمحاذاة السن الموجود على البطاقة اللاسلكية مع اللسان الموجود في فتحة البطاقة اللاسلكية.
 - 2 قم بإزاحة البطاقة اللاسلكية بزاوية في فتحة البطاقة اللاسلكية على لوحة النظام.
 - 3 اضغط على الطرف الآخر من البطاقة اللاسلكية لأسفل وأعد وضع المسامير المثبتة للبطاقة اللاسلكية في لوحة النظام.
 - 4 قم بتوصيل كابلات الهوائي بالبطاقة اللاسلكية.
- يوضح الجدول التالي نظام ألوان كابلات الهوائي للبطاقة اللاسلكية التي يدعمها الكمبيوتر التي بحوزتك.

لون كبل الهوائي	الموصلات الموجودة في البطاقة اللاسلكية
أبيض	الكبل الرئيسي (مثلث أبيض)
أسود	الكبل الإضافي (مثلث أسود)

المتطلبات التالية

- 1 أعد [وضع قاعدة الكمبيوتر](#).
- 2 أعد [وضع غطاء القاعدة](#).

mSATA إزالة بطاقة

تحذير: قبل العمل داخل الكمبيوتر، اقرأ معلومات الأمان التي تم إرفاقها مع الكمبيوتر، واتبع الخطوات الواردة في [قبل العمل داخل الكمبيوتر](#). بعد العمل داخل الكمبيوتر، اتبع التعليمات الواردة في [بعد العمل داخل الكمبيوتر](#). للتعرف على المعلومات الإضافية الخاصة بأفضل ممارسات الأمان، راجع الصفحة الرئيسية الخاصة بالتوافق التنظي من خلال dell.com/regulatory_compliance.

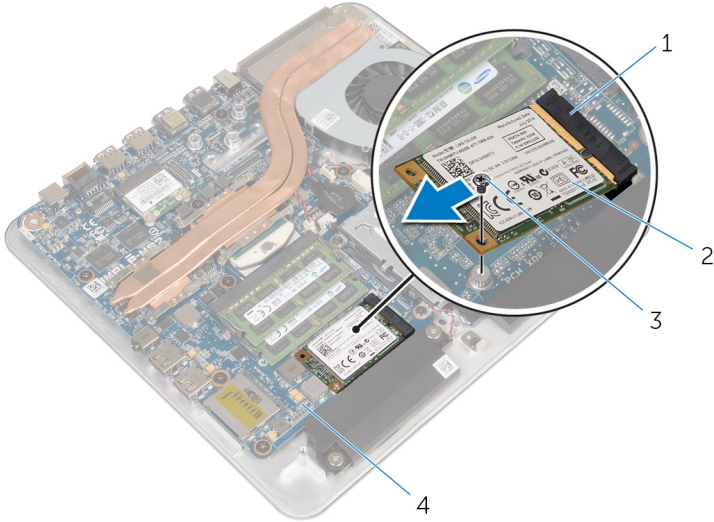


المتطلبات الأساسية

- 1 قم بإزالة [غطاء القاعدة](#).
- 2 قم بإزالة [قاعدة الكمبيوتر](#).

الإجراء

- 1 قم بإزالة المسبار الذي يثبت بطاقة mSATA في لوحة النظام.
- 2 قم بإزاحة بطاقة mSATA وإزالتها من فتحة بطاقة mSATA الموجودة في لوحة النظام.



بطاقة mSATA 2
لوحة النظام 4

فتحة بطاقة SATA 1
المسبار 3

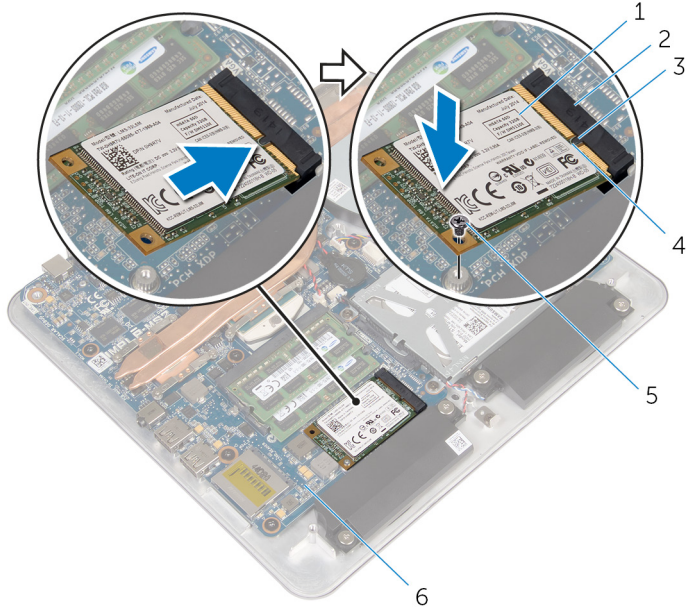
mSATA إعادة وضع بطاقة

تحذير: قبل العمل داخل الكمبيوتر، اقرأ معلومات الأمان التي تم إرفاقها مع الكمبيوتر، واتبع الخطوات الواردة في **قبل العمل داخل الكمبيوتر**. بعد العمل داخل الكمبيوتر، اتبع التعليمات الواردة في **بعد العمل داخل الكمبيوتر**. للتعرف على المعلومات الإضافية الخاصة بأفضل ممارسات الأمان، راجع الصفحة الرئيسية الخاصة بالتوافق التنظي من خلال dell.com/regulatory_compliance.



الإجراء

- 1 قم بحاذة السن الموجود على بطاقة mSATA مع اللسان الموجود في فتحة بطاقة mSATA.
- 2 قم بإزاحة بطاقة mSATA بزاوية إلى فتحة بطاقة mSATA.
- 3 اضغط على الطرف الآخر من بطاقة mSATA لأسفل وأعد وضع المسار المثبت لبطاقة mSATA في لوحة النظام.



فتحة بطاقة SATA 2
السن 4
لوحة النظام 6

بطاقة mSATA 1
لسان 3
المسار 5

المطلبات التالية

- 1 أعد وضع قاعدة الكمبيوتر.
- 2 أعد وضع غطاء القاعدة.

إزالة مكبر الصوت

تحذير: قبل العمل داخل الكمبيوتر، اقرأ معلومات الأمان التي تم إرفاقها مع الكمبيوتر، واتبع الخطوات الواردة في [قيل العمل داخل الكمبيوتر](#). بعد العمل داخل الكمبيوتر، اتبع التعليمات الواردة في [بعد العمل داخل الكمبيوتر](#). للتعرف على المعلومات الإضافية الخاصة بأفضل ممارسات الأمان، راجع الصفحة الرئيسية الخاصة بالتوافق انتظهي من خلال dell.com/regulatory_compliance.



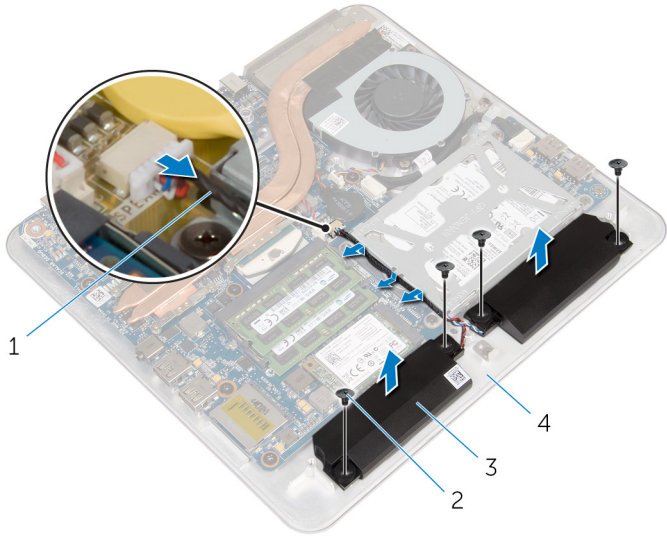
المتطلبات الأساسية

- 1 قم بإزالة [غطاء القاعدة](#).
- 2 قم بإزالة [قاعدة الكمبيوتر](#).

الإجراء

- 1 افصل كبل مكبر الصوت من لوحة النظام.
- 2 لاحظ توجيه كابل مكبر الصوت وقم بإزالة الكابل من أدلة التوجيه الخاصة به.
- 3 قم بفك المسامير التي تثبت وحدتي تكبير الصوت بقاعدة الكمبيوتر.

4 ارفع مكبرات الصوت مع الكبل خارج قاعدة الكمبيوتر.



2 المسامير اللولبية (4)
4 قاعدة الكمبيوتر

1 كبل مكبر الصوت
3 مكبرات الصوت (2)

إعادة وضع مكبرات الصوت

تحذير: قبل العمل داخل الكمبيوتر، اقرأ معلومات الأمان التي تم إرفاقها مع الكمبيوتر، واتبع الخطوات الواردة في [قيل العمل داخل الكمبيوتر](#). بعد العمل داخل الكمبيوتر، اتبع التعليمات الواردة في [بعد العمل داخل الكمبيوتر](#). للتعرف على المعلومات الإضافية الخاصة بأفضل ممارسات الأمان، راجع الصفحة الرئيسية الخاصة بالتوافق التنظيمي من خلال dell.com/regulatory_compliance.



الإجراء

- 1 قم بمحاذاة فتحات المسامير الموجودة في مكبرات الصوت مع فتحات المسامير الموجودة في قاعدة الكمبيوتر.
- 2 أعد ربط المسامير التي تثبت وحدتي تكبير الصوت في قاعدة الكمبيوتر.
- 3 قم بتوجيه كابل مكبر الصوت عبر مسارات التوجيه.
- 4 صل كبل مكبر الصوت بلوحة النظام.

المتطلبات التالية

- 1 أعد [وضع قاعدة الكمبيوتر](#).
- 2 أعد [وضع غطاء القاعدة](#).

USB إزالة لوحة

تحذير: قبل العمل داخل الكمبيوتر، اقرأ معلومات الأمان التي تم إرفاقها مع الكمبيوتر، واتبع الخطوات الواردة في [قبل العمل داخل الكمبيوتر](#). بعد العمل داخل الكمبيوتر، اتبع التعليمات الواردة في [بعد العمل داخل الكمبيوتر](#). للتعرف على المعلومات الإضافية الخاصة بأفضل ممارسات الأمان، راجع الصفحة الرئيسية الخاصة بالتوافق التنظي من خلال dell.com/regulatory_compliance.



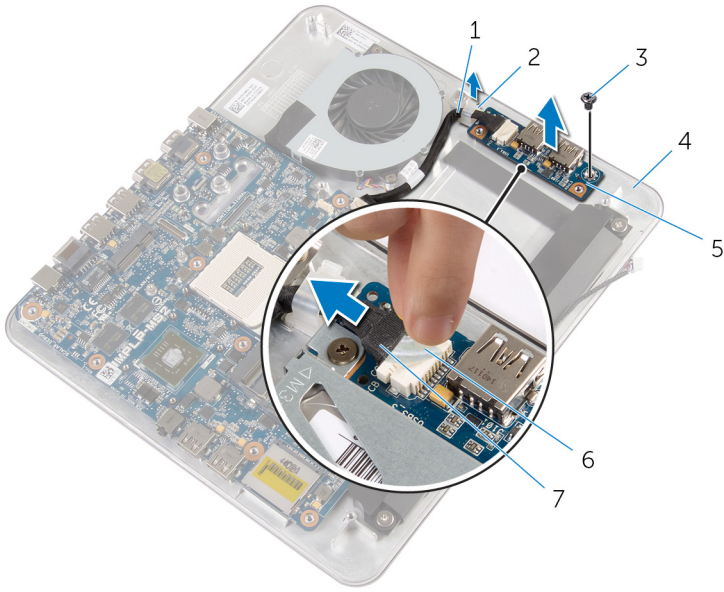
المتطلبات الأساسية

- 1 قم بإزالة [غطاء القاعدة](#).
- 2 قم بإزالة [قاعدة الكمبيوتر](#).
- 3 اتبع الإجراءات من الخطوة 1 إلى الخطوة 4 في "إزالة محرك الأقراص الثابتة".

الإجراء

- 1 قم بإزالة كبل لوحة USB.
- 2 افتح مشبط توجيه كبل لوحة USB.
- 3 افصل كبل لوحة USB من لوحة USB وأزله من مشبط توجيه الكبل، باستخدام لسان السحب.
- 4 قم بإزالة المسار المثبت للوحة USB بقاعدة الكمبيوتر.

5 ارفع لوحة USB من قاعدة الكمبيوتر.



- | | | | |
|-----------------|---|---------------|---|
| مشيظ | 2 | كبل USB-board | 1 |
| قاعدة الكمبيوتر | 4 | المسبار | 3 |
| شريط | 6 | لوحة USB | 5 |
| | | لسان السحب | 7 |

(USB) إعادة وضع لوحة الإدخال/الإخراج

تحذير: قبل العمل داخل الكمبيوتر، اقرأ معلومات الأمان التي تم إرفاقها مع الكمبيوتر، واتبع الخطوات الواردة في [قيل العمل داخل الكمبيوتر](#). بعد العمل داخل الكمبيوتر، اتبع التعليمات الواردة في [بعد العمل داخل الكمبيوتر](#). للتعرف على المعلومات الإضافية الخاصة بأفضل ممارسات الأمان، راجع الصفحة الرئيسية الخاصة بالتوافق التنظي من خلال dell.com/regulatory_compliance.



الإجراء

- 1 قم بمحاذاة فتحة المسبار الموجود في لوحة USB مع فتحة المسبار الموجود في قاعدة الكمبيوتر.
- 2 أعد وضع المسبار المثبت للوحة USB بقاعدة الكمبيوتر.
- 3 قم بتوجيه كبل لوحة USB من خلال مشبط التوجيه في قاعدة الكمبيوتر وأغلق لسان التوجيه.
- 4 قم بتوصيل كابل لوحة USB في الموصل الموجود على لوحة USB.
- 5 قم بلمس كبل لوحة USB بلوحة USB.

المتطلبات التالية

- 1 اتبع الإجراءات من الخطوة 5 إلى الخطوة 8 في "إعادة وضع محرك الأقراص الثابتة".
- 2 أعد وضع قاعدة الكمبيوتر.
- 3 أعد وضع غطاء القاعدة.

قم بإزالة البطارية الخلوية المصغرة

تحذير: قبل العمل داخل الكمبيوتر، اقرأ معلومات الأمان التي تم إرفاقها مع الكمبيوتر، واتبع الخطوات الواردة في [قيل العمل داخل الكمبيوتر](#). بعد العمل داخل الكمبيوتر، اتبع التعليمات الواردة في [بعد العمل داخل الكمبيوتر](#). للتعرف على المعلومات الإضافية الخاصة بأفضل ممارسات الأمان، راجع الصفحة الرئيسية الخاصة بالتوافق انتظهي من خلال dell.com/regulatory_compliance.

تنبيه: يؤدي إزالة البطارية الخلوية المصغرة إلى إعادة تعيين إعدادات BIOS بشكل افتراضي. يوصى بملاحظة إعدادات BIOS قبل إزالة البطارية الخلوية المصغرة.



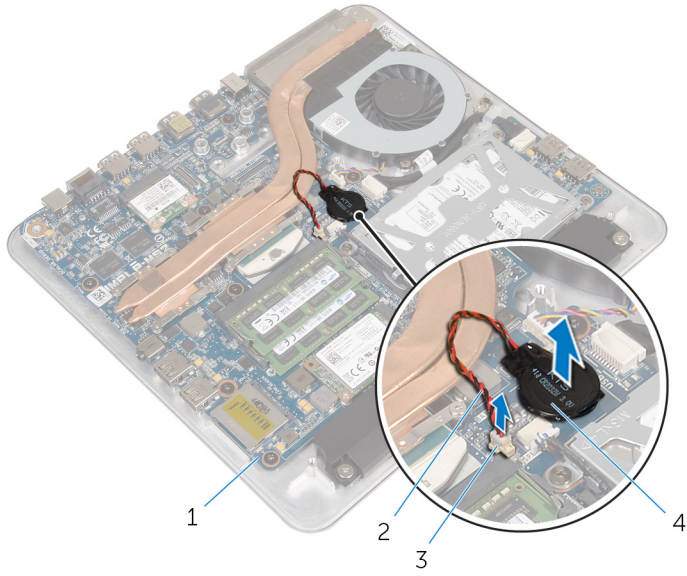
المتطلبات الأساسية

- 1 قم بإزالة [غطاء القاعدة](#).
- 2 قم بإزالة [قاعدة الكمبيوتر](#).

الإجراء

- 1 افصل كبل البطارية الخلوية المصغرة من لوحة النظام.
- 2 أخرج البطارية الخلوية المصغرة من لوحة النظام.

3 ارفع البطارية الخلوية المصغرة مع الكبل الخاص بها خارج لوحة النظام.



2 كبل البطارية الخلوية المصغرة
4 البطارية الخلوية المصغرة

1 لوحة النظام
3 موصل البطارية الخلوية المصغرة

إعادة تركيب البطارية الخلوية المصغرة

تحذير: قبل العمل داخل الكمبيوتر، اقرأ معلومات الأمان التي تم إرفاقها مع الكمبيوتر، واتبع الخطوات الواردة في [قيل العمل داخل الكمبيوتر](#). بعد العمل داخل الكمبيوتر، اتبع التعليمات الواردة في [بعد العمل داخل الكمبيوتر](#). للتعرف على المعلومات الإضافية الخاصة بأفضل ممارسات الأمان، راجع الصفحة الرئيسية الخاصة بالتوافق التنظهي من خلال [.dell.com/regulatory_compliance](https://www.dell.com/regulatory_compliance).



الإجراء

- 1 ضع البطارية الخلوية المصغرة بلوحة النظام.
- 2 قم بتوصيل كابل البطارية الخلوية المصغرة بلوحة النظام.

المتطلبات التالية

- 1 أعد وضع قاعدة الكمبيوتر.
- 2 أعد وضع غطاء القاعدة.

إزالة المروحة

تحذير: قبل العمل داخل الكمبيوتر، اقرأ معلومات الأمان التي تم إرفاقها مع الكمبيوتر، واتبع الخطوات الواردة في [قبل العمل داخل الكمبيوتر](#). بعد العمل داخل الكمبيوتر، اتبع التعليمات الواردة في [بعد العمل داخل الكمبيوتر](#). للتعرف على المعلومات الإضافية الخاصة بأفضل ممارسات الأمان، راجع الصفحة الرئيسية الخاصة بالتوافق انتظهي من خلال [.dell.com/regulatory_compliance](https://www.dell.com/regulatory_compliance)



المتطلبات الأساسية

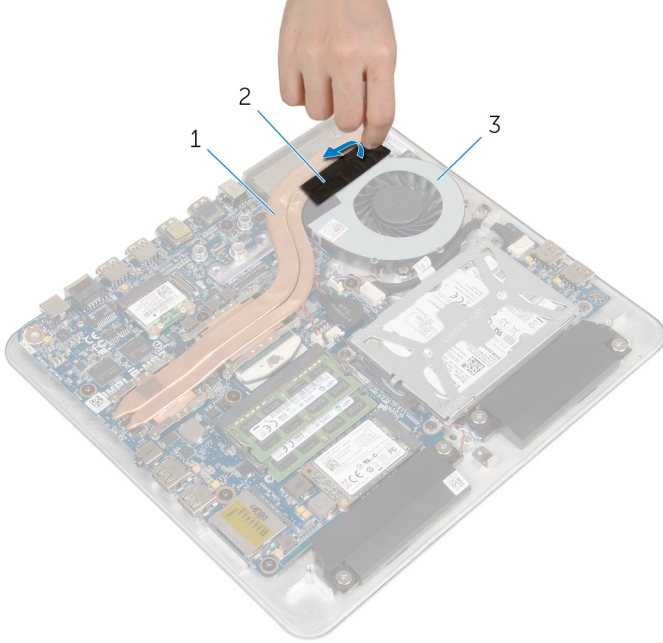
- 1 قم بإزالة [غطاء القاعدة](#).
- 2 قم بإزالة [قاعدة الكمبيوتر](#).

الإجراء

تحذير: قد يصبح المشتت الحراري ساخناً أثناء التشغيل العادي. اترك المشتت الحراري لوقت كافٍ لكي يبرد قبل محاولة لمسه.



1 تم إزالة المايلاز من المشتت الحراري والمروحة.



2 شريط مايلاز

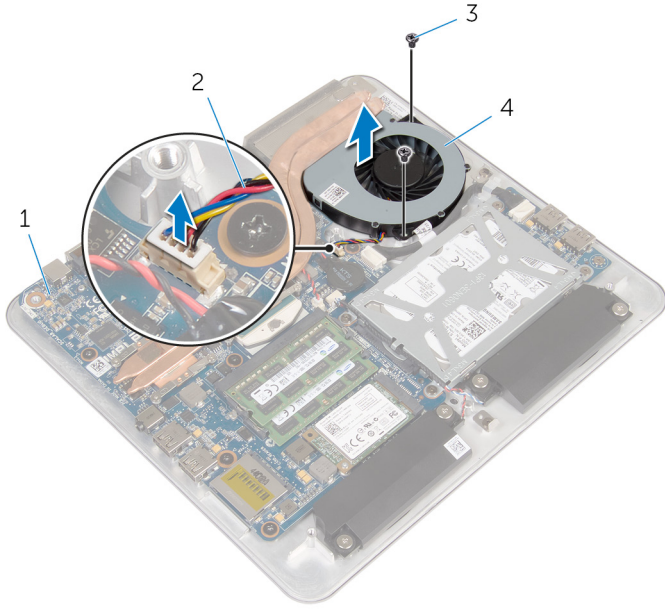
1 وحدة امتصاص الحرارة

3 المروحة

2 أفضل كبل المروحة عن لوحة النظام.

3 تم إزالة المسامير المثبتة للمروحة في قاعدة الكمبيوتر.

4 ارفع المروحة مع الكبل الخاص بها بعيدًا عن قاعدة الكمبيوتر.



2 كابل المروحة
4 المروحة

1 لوحة النظام
3 المسامير (2)

إعادة وضع المروحة

تحذير: قبل العمل داخل الكمبيوتر، اقرأ معلومات الأمان التي تم إرفاقها مع الكمبيوتر، واتبع الخطوات الواردة في [قيل العمل داخل الكمبيوتر](#). بعد العمل داخل الكمبيوتر، اتبع التعليمات الواردة في [بعد العمل داخل الكمبيوتر](#). للتعرف على المعلومات الإضافية الخاصة بأفضل ممارسات الأمان، راجع الصفحة الرئيسية الخاصة بالتوافق التنظي من خلال dell.com/regulatory_compliance.



الإجراء

- 1 قم بمحاذاة فتحات المسامير الموجودة في المروحة مع فتحات المسامير الموجودة في قاعدة الكمبيوتر.
- 2 أعد وضع المسامير المثبتة للمروحة في قاعدة الكمبيوتر.
- 3 قم بلمس المايكلر فوق المشتت الحرارة والمروحة.
- 4 قم بتوصيل كبل المروحة بلوحة النظام.

المتطلبات التالية

- 1 أعد [وضع قاعدة الكمبيوتر](#).
- 2 أعد [وضع غطاء القاعدة](#).

إزالة وحدة امتصاص الحرارة

تحذير: قبل العمل داخل الكمبيوتر، اقرأ معلومات الأمان التي تم إرفاقها مع الكمبيوتر، واتبع الخطوات الواردة في [قيل العمل داخل الكمبيوتر](#). بعد العمل داخل الكمبيوتر، اتبع التعليمات الواردة في [بعد العمل داخل الكمبيوتر](#). للتعرف على المعلومات الإضافية الخاصة بأفضل ممارسات الأمان، راجع الصفحة الرئيسية الخاصة بالتوافق انتظهي من خلال [.dell.com/regulatory_compliance](https://www.dell.com/regulatory_compliance).

تحذير: قد يصبح المشتت الحراري ساخنًا أثناء التشغيل العادي. اترك المشتت الحراري لوقت كافٍ لكي يبرد قبل محاولة لمسه.

تنبيه: لضمان الحد الأقصى من التبريد للمعالج، لا تلمس مناطق توصيل الحرارة في المشتت الحراري. يمكن أن تقلل الزيوت على بشرتك من إمكانية توصيل الحرارة للشحم الحراري.

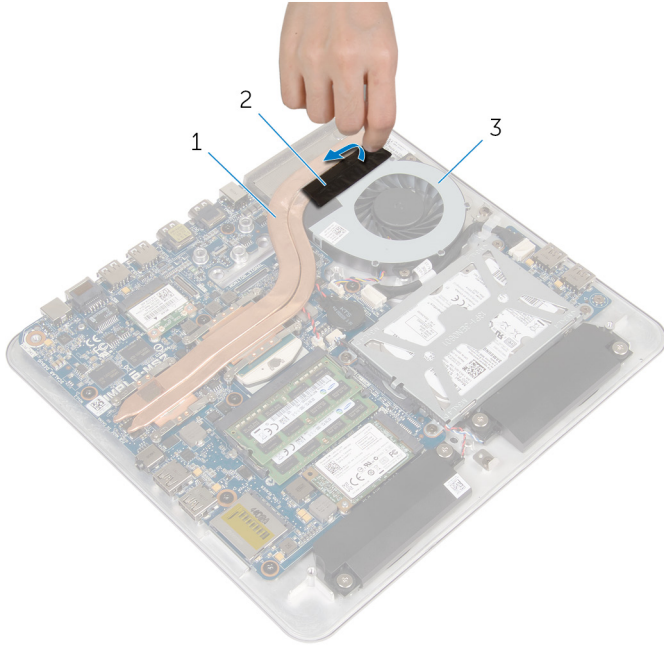
المتطلبات الأساسية

ملاحظة: قد يبدو المشتت الحراري مختلفًا في الكمبيوتر وذلك حسب التكوين الذي طلبته.

- 1 تم إزالة [غطاء القاعدة](#).
- 2 تم إزالة [قاعدة الكمبيوتر](#).

الإجراء

1 قم بإزالة الماييلار من المشتت الحراري والمروحة.



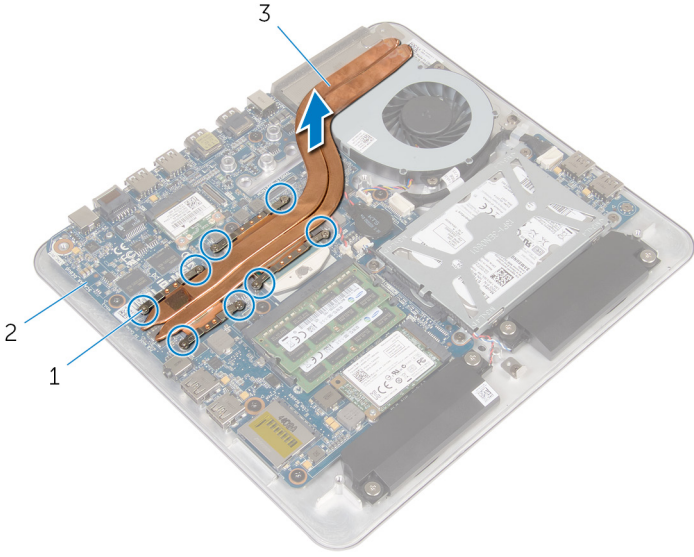
2 شريط ماييلار

1 وحدة امتصاص الحرارة

3 المروحة

2 بترتيب تسلسلي، (موضع على المشتت الحراري)، ثم بفك مسامير التثبيت التي تثبت المشتت الحراري في لوحة النظام.

3 ارفع المشتت الحراري إلى خارج لوحة النظام.



2 لوحة النظام

1 مسامير تثبيت (8)

3 وحدة امتصاص الحرارة

إعادة وضع المشتت الحراري

تحذير: قبل العمل داخل الكمبيوتر، اقرأ معلومات الأمان التي تم إرفاقها مع الكمبيوتر، واتبع الخطوات الواردة في [قيل العمل داخل الكمبيوتر](#). بعد العمل داخل الكمبيوتر، اتبع التعليمات الواردة في [بعد العمل داخل الكمبيوتر](#). للتعرف على المعلومات الإضافية الخاصة بأفضل ممارسات الأمان، راجع الصفحة الرئيسية الخاصة بالتوافق لتنظيم من خلال dell.com/regulatory_compliance.



تنبيه: قد تتسبب محاذاة المشتت الحراري بطريقة غير صحيحة في إتلاف لوحة النظام والمعالج.



ملاحظة: يمكن إعادة استخدام الشحم الحراري الأصلي إذا تمت إعادة تثبيت لوحة النظام والمشتت الحراري الأصليين معًا. أما إذا تم استبدال لوحة النظام أو المشتت الحراري، فاستخدم البطانة الحرارية التي يتم توفيرها في عبوة المنتج للتأكد من توصيل الحرارة.



الإجراء

- 1 نَقِّف الشحم الحراري من الجزء السفلي للمشتت الحراري. ثم أعد وضع الشحم الحراري.
- 2 قم بمحاذاة مسامير التثبيت الموجودة في المشتت الحراري مع الفتحات الموجودة على لوحة النظام.
- 3 بترتيب تسلسلي، (موضح على المشتت الحراري)، اربط المسامير المثبتة للمشتت الحراري في لوحة النظام.
- 4 قم بلمس المايلاز على المشتت الحراري والمروحة.

المتطلبات التالية

- 1 أعد [وضع قاعدة الكمبيوتر](#).
- 2 أعد [وضع غطاء القاعدة](#).

إزالة المعالج

تحذير: قبل العمل داخل الكمبيوتر، اقرأ معلومات الأمان التي تم إرفاقها مع الكمبيوتر، واتبع الخطوات الواردة في [قبل العمل داخل الكمبيوتر](#). بعد العمل داخل الكمبيوتر، اتبع التعليمات الواردة في [بعد العمل داخل الكمبيوتر](#). للتعرف على المعلومات الإضافية الخاصة بأفضل ممارسات الأمان، راجع الصفحة الرئيسية الخاصة بالتوافق التنظي من خلال dell.com/regulatory_compliance.

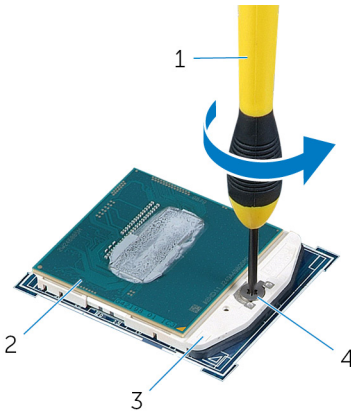


المتطلبات الأساسية

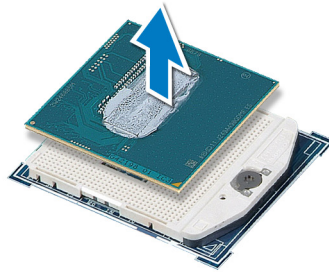
- 1 قم بإزالة [غطاء القاعدة](#).
- 2 قم بإزالة [قاعدة الكمبيوتر](#).
- 3 قم بإزالة [المشتت الحراري](#).

الإجراء

- 1 حدد موقع المعالج على لوحة النظام.
راجع [مكونات لوحة النظام](#).
- 2 باستخدام مفك Torx T8، قم بفك مسبار كامة مقبس ZIF.
- 3 ارفع المعالج من مقبس ZIF.



- | | |
|--------------|---|
| المعالج | 2 |
| مسبار الكامة | 4 |



- | | |
|-------------|---|
| مفك Torx T8 | 1 |
| مقبس ZIF | 3 |

إعادة تركيب المعالج

تحذير: قبل العمل داخل الكمبيوتر، اقرأ معلومات الأمان التي تم إرفاقها مع الكمبيوتر، واتبع الخطوات الواردة في **قبل العمل داخل الكمبيوتر**. بعد العمل داخل الكمبيوتر، اتبع التعليمات الواردة في **بعد العمل داخل الكمبيوتر**. للتعرف على المعلومات الإضافية الخاصة بأفضل ممارسات الأمان، راجع الصفحة الرئيسية الخاصة بالتوافق انتظهي من خلال dell.com/regulatory_compliance.
تنبيه: أما إذا تم استبدال المعالج أو المشتت الحراري الخاص به، فاستخدم الشحوم الحرارية التي يتم توفيرها في عبوة المنتج للتأكد من توصيل الحرارة.



الإجراء

ملاحظة: يتم شحن المعالج الجديد مع بظانة حرارية في العلبة. في بعض الحالات، ربما يتم شحن المعالج مع بظانة حرارية مرفقة به.

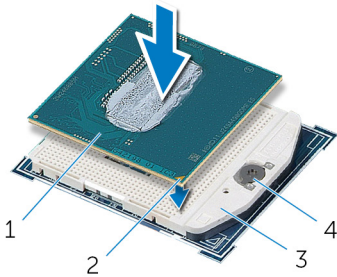


1 تم بمحاذاة زاوية المسبار 1 في المعالج مع زاوية المسبار 1 في حاوية المعالج، ثم ضع المعالج داخل الحاوية.

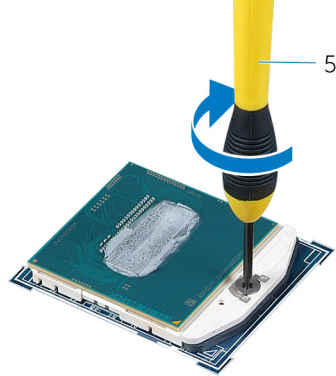
ملاحظة: زاوية المسبار 1 للمعالج تتضمن مثلث يكون بمحاذاة المثلث الموجود في زاوية المسبار لحاوية المعالج. عندما يستقر المعالج في مكانه بشكل صحيح، يتم محاذاة كل الزوايا الأربعة بنفس الارتفاع. إذا كانت زاوية أو أكثر من المعالج أعلى من الزوايا الأخرى، لا يتم تثبيت المعالج في مكانه بشكل صحيح.



2 اربط مسبار كامة مقبس ZIF لتثبيت المعالج في لوحة النظام.



2 مؤشر pin-1
4 مسبار الكامة



1 المعالج
3 مقبس ZIF
5 مفك Torx T8

المطلوبات التالية

- 1 أعد وضع المشتت الحراري.
- 2 أعد وضع قاعدة الكمبيوتر.
- 3 أعد وضع غطاء القاعدة.

إزالة لوحة النظام

تحذير: قبل العمل داخل الكمبيوتر، اقرأ معلومات الأمان التي تم إرفاقها مع الكمبيوتر، واتبع الخطوات الواردة في [قيل العمل داخل الكمبيوتر](#). بعد العمل داخل الكمبيوتر، اتبع التعليمات الواردة في [بعد العمل داخل الكمبيوتر](#). للتعرف على المعلومات الإضافية الخاصة بأفضل ممارسات الأمان، راجع الصفحة الرئيسية الخاصة بالتوافق التنظي من خلال dell.com/regulatory_compliance.

ملاحظة: يتم تخزين رمز الخدمة الخاص بالكمبيوتر في لوحة النظام. يجب إدخال رمز الخدمة في برنامج إعداد BIOS بعد إعادة وضع لوحة النظام.

ملاحظة: يؤدي إعادة وضع لوحة النظام إلى إزالة أية تغييرات قمت بإجرائها على BIOS باستخدام برنامج إعداد BIOS. يجب إجراء التغييرات المطلوبة مجددًا بعد إعادة وضع لوحة النظام.

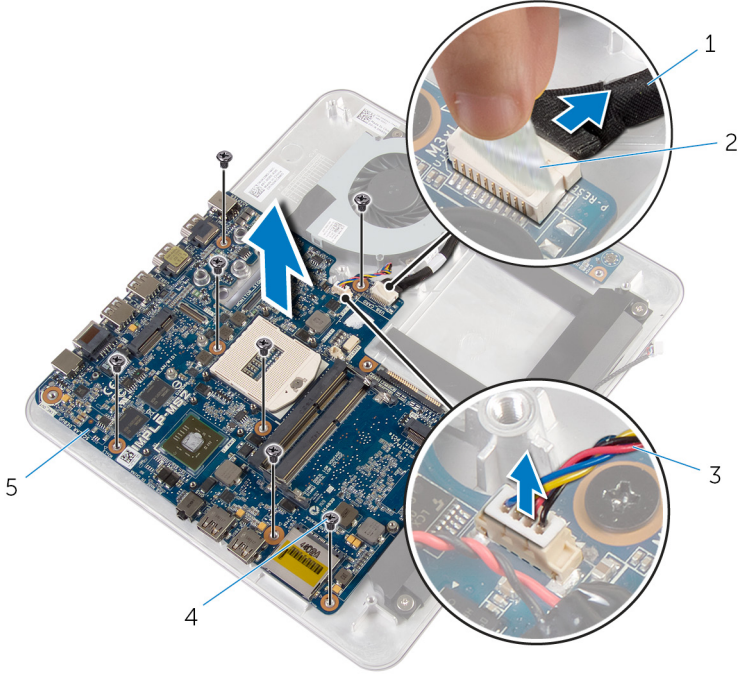
ملاحظة: قبل فصل الكبلات عن لوحة النظام، لاحظ موقع الموصلات بحيث يمكنك إعادة توصيلها بطريقة صحيحة بعد إعادة وضع لوحة النظام.

المتطلبات الأساسية

- 1 تم إزالة غطاء القاعدة.
- 2 تم إزالة قاعدة الكمبيوتر.
- 3 تم إزالة وحدة (وحدات) التاكة.
- 4 اتبع الإجراءات من الخطوة 1 إلى الخطوة 4 في "إزالة محرك الأقراص الثابتة".
- 5 تم إزالة بطاقة msATA.
- 6 تم إزالة الطاقة اللاسلكية.
- 7 تم إزالة البطارية الخلية المصغرة.
- 8 تم إزالة المشتت الحراري.
- 9 تم إزالة المعالج.

الإجراء

- 1 أفضل كبل المروحة عن لوحة النظام.
- 2 تم إزالة كبل لوحة USB.
- 3 أفضل كبل لوحة USB عن لوحة النظام باستخدام لسان السحب.
- 4 تم فك المسامير اللولبية التي تثبت لوحة النظام بقاعدة الكمبيوتر.



2 شريط
4 المسامير (7)

1 كبل USB-board
3 كابل المروحة
5 لوحة النظام

إعادة تركيب لوحة النظام

تحذير: قبل العمل داخل الكمبيوتر، اقرأ معلومات الأمان التي تم إرفاقها مع الكمبيوتر، واتبع الخطوات الواردة في [قيل العمل داخل الكمبيوتر](#). بعد العمل داخل الكمبيوتر، اتبع التعليمات الواردة في [بعد العمل داخل الكمبيوتر](#). للتعرف على المعلومات الإضافية الخاصة بأفضل ممارسات الأمان، راجع الصفحة الرئيسية الخاصة بالتوافق التنظي من خلال dell.com/regulatory_compliance.

ملاحظة: يتم تخزين رمز الخدمة الخاص بالكمبيوتر في لوحة النظام. يجب إدخال رمز الخدمة في برنامج إعداد BIOS بعد إعادة وضع لوحة النظام.

ملاحظة: يؤدي إعادة وضع لوحة النظام إلى إزالة أية تغييرات قمت بإجرائها على BIOS باستخدام برنامج إعداد BIOS. يجب إجراء التغييرات المطلوبة مجددًا بعد إعادة وضع لوحة النظام.

الإجراء

- 1 قم بمحاذاة فتحات المسامير اللولبية الموجودة على لوحة النظام مع فتحات المسامير اللولبية الموجودة بقاعدة الكمبيوتر.
- 2 أعد تركيب المسامير اللولبية التي تثبت لوحة النظام بقاعدة الكمبيوتر.
- 3 قم بتوصيل كابل لوحة USB بلوحة النظام.
- 4 قم بلمس كبل لوحة USB بلوحة USB.
- 5 قم بتوصيل كبل المروحة بلوحة النظام.

المتطلبات التالية

- 1 أعد وضع [المعالج](#).
- 2 أعد وضع [المشنت الحراري](#).
- 3 أعد وضع [البطارية الخلفية المصغرة](#).
- 4 أعد وضع [البطاقة اللاسلكية](#).
- 5 أعد وضع [بطاقة msATA](#).
- 6 اتبع الإجراءات من الخطوة 5 إلى الخطوة 8 في "إعادة وضع محرك الأقراص الثابتة".
- 7 أعد وضع وحدة [\(وحدات\) الذاكرة](#).
- 8 أعد وضع [قاعدة الكمبيوتر](#).
- 9 أعد وضع [غطاء القاعدة](#).

إزالة الغطاء الخلفي

تحذير: قبل العمل داخل الكمبيوتر، اقرأ معلومات الأمان التي تم إرفاقها مع الكمبيوتر، واتبع الخطوات الواردة في [قبل العمل داخل الكمبيوتر](#). بعد العمل داخل الكمبيوتر، اتبع التعليمات الواردة في [بعد العمل داخل الكمبيوتر](#). للتعرف على المعلومات الإضافية الخاصة بأفضل ممارسات الأمان، راجع الصفحة الرئيسية الخاصة بالتوافق التنظي من خلال dell.com/regulatory_compliance.



المتطلبات الأساسية

- 1 قم بإزالة [غطاء القاعدة](#).
- 2 قم بإزالة [قاعدة الكمبيوتر](#).

الإجراء

ارفع الغطاء الخلفي بدءاً من اللسان الموجود في الأسفل وارفع الغطاء الخارجي عن مجموعة الشاشة.



مجموعة الشاشة 2

1 منضاط بلاستيكي

3 الغطاء الخلفي

إعادة وضع الغطاء الخلفي

تحذير: قبل العمل داخل الكمبيوتر، اقرأ معلومات الأمان التي تم إرفاقها مع الكمبيوتر، واتبع الخطوات الواردة في [قبل العمل داخل الكمبيوتر](#). بعد العمل داخل الكمبيوتر، اتبع التعليمات الواردة في [بعد العمل داخل الكمبيوتر](#). للتعرف على المعلومات الإضافية الخاصة بأفضل ممارسات الأمان، راجع الصفحة الرئيسية الخاصة بالتوافق انتظهي من خلال [.dell.com/regulatory_compliance](https://www.dell.com/regulatory_compliance)



الإجراء

قم بمحاذاة الألسنة الموجودة في الغطاء الخلفي مع الفتحات الموجودة في إطار الشاشة، ثم حرك الغطاء الخلفي إلى مكانه.

المتطلبات التالية

- 1 أعد وضع قاعدة الكمبيوتر.
- 2 أعد وضع غطاء القاعدة.

إزالة الكاميرا

تحذير: قبل العمل داخل الكمبيوتر، اقرأ معلومات الأمان التي تم إرفاقها مع الكمبيوتر، واتبع الخطوات الواردة في **قبل العمل داخل الكمبيوتر**. بعد العمل داخل الكمبيوتر، اتبع التعليمات الواردة في **بعد العمل داخل الكمبيوتر**. للتعرف على المعلومات الإضافية الخاصة بأفضل ممارسات الأمان، راجع الصفحة الرئيسية الخاصة بالتوافق التنظي من خلال dell.com/regulatory_compliance.



المتطلبات الأساسية

- 1 قم بإزالة **غطاء القاعدة**.
- 2 قم بإزالة **قاعدة الكمبيوتر**.
- 3 قم بإزالة **الغطاء الخلفي**.

الإجراء

- 1 أزل شريط رقائق الألومنيوم من مجموعة الكاميرا.

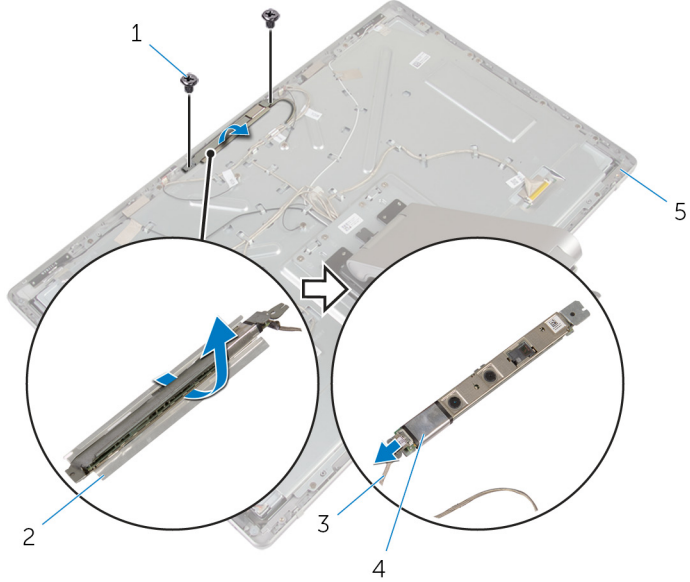


2 شريط رقاقة ألومنيوم

1 مجموعة الكاميرا

- 2 قم بإزالة المسامير المثبتة لمجموعة الكاميرا في إطار الشاشة.

- 3 ارفع مجموعة الكاميرا بعناية واقلمها رأساً على عقب.
- 4 قم بإزالة الكاميرا عن حامل الكاميرا.
- 5 افصل كبل الكاميرا عن مجموعة الكاميرا.



2 حامل الكاميرا
4 الكاميرا

1 المسامير (2)
3 كبل الكاميرا
5 إطار الشاشة

إعادة وضع الكاميرا

تحذير: قبل العمل داخل الكمبيوتر، اقرأ معلومات الأمان التي تم إرفاقها مع الكمبيوتر، واتبع الخطوات الواردة في [قيل العمل داخل الكمبيوتر](#). بعد العمل داخل الكمبيوتر، اتبع التعليمات الواردة في [بعد العمل داخل الكمبيوتر](#). للتعرف على المعلومات الإضافية الخاصة بأفضل ممارسات الأمان، راجع الصفحة الرئيسية الخاصة بالتوافق التنظي من خلال dell.com/regulatory_compliance.



الإجراء

- 1 قم بإزاحة الكاميرا على حامل الكاميرا.
- 2 صل كبل الكاميرا بالكاميرا.
- 3 قم بمحاذاة فتحات المسامير الموجودة في وحدة الكاميرا مع فتحات المسامير الموجودة في إطار الشاشة.
- 4 أعد تركيب المسامير المثبتة لمجموعة الكاميرا في إطار الشاشة.
- 5 قم بلمس شريط رفائق الألومنيوم المثبت لمجموعة الكاميرا في إطار الشاشة.

المتطلبات التالية

- 1 أعد وضع [الغطاء الخلفي](#).
- 2 أعد وضع [قاعدة الكمبيوتر](#).
- 3 أعد وضع [غطاء القاعدة](#).

إزالة الميكروفون

تحذير: قبل العمل داخل الكمبيوتر، اقرأ معلومات الأمان التي تم إرفاقها مع الكمبيوتر، واتبع الخطوات الواردة في [قبل العمل داخل الكمبيوتر](#). بعد العمل داخل الكمبيوتر، اتبع التعليمات الواردة في [بعد العمل داخل الكمبيوتر](#). للتعرف على المعلومات الإضافية الخاصة بأفضل ممارسات الأمان، راجع الصفحة الرئيسية الخاصة بالتوافق انتظهي من خلال [.dell.com/regulatory_compliance](https://www.dell.com/regulatory_compliance)

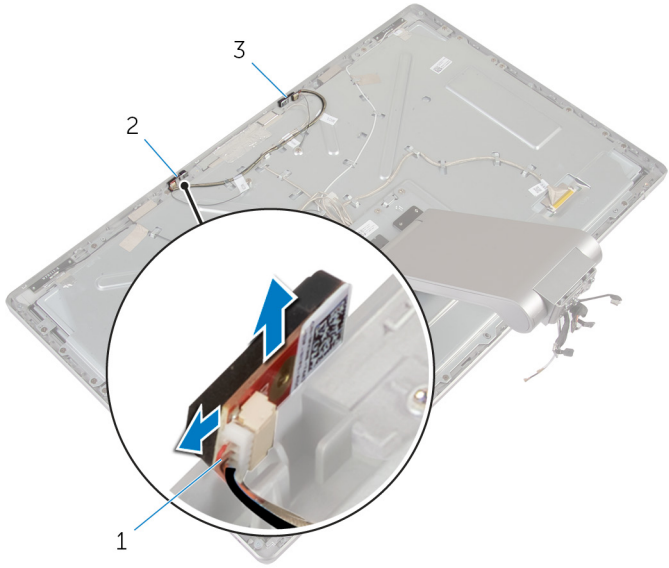


المتطلبات الأساسية

- 1 تم إزالة [غطاء القاعدة](#).
- 2 تم إزالة [قاعدة الكمبيوتر](#).
- 3 تم إزالة [الغطاء الخلفي](#).

الإجراء

- 1 ارفع الميكروفونات واحملها بعيدًا عن الفتحات الخاصة بها في إطار الشاشة.



2 الميكروفون الأيمن

1 كبل الميكروفون

3 الميكروفون الأيسر

إعادة وضع الميكروفون

تحذير: قبل العمل داخل الكمبيوتر، اقرأ معلومات الأمان التي تم إرفاقها مع الكمبيوتر، واتبع الخطوات الواردة في [قيل العمل داخل الكمبيوتر](#). بعد العمل داخل الكمبيوتر، اتبع التعليمات الواردة في [بعد العمل داخل الكمبيوتر](#). للتعرف على المعلومات الإضافية الخاصة بأفضل ممارسات الأمان، راجع الصفحة الرئيسية الخاصة بالتوافق انتظهي من خلال [.dell.com/regulatory_compliance](https://www.dell.com/regulatory_compliance).



الإجراء

- 1 قم بتوصيل كبل الميكروفون بالميكروفونات.
- 2 قم بمحاذاة الميكروفونات مع الفتحات الموجودة في إطار الشاشة وقم بإزاحة الميكروفونات داخل الفتحات الموجودة في إطار الشاشة.

المتطلبات التالية

- 1 أعد وضع [الغطاء الخلفي](#).
- 2 أعد وضع [قاعدة الكمبيوتر](#).
- 3 أعد وضع [غطاء القاعدة](#).

إزالة لوحة المحول



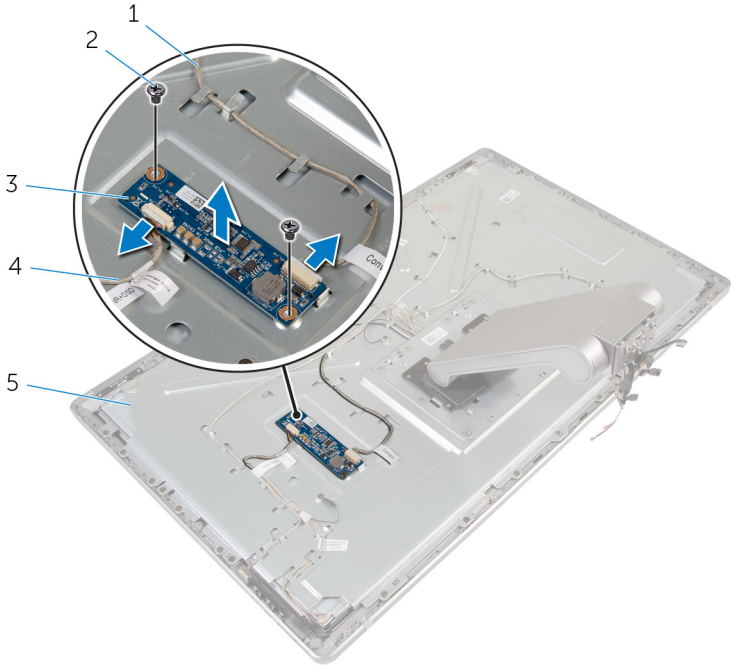
تحذير: قبل العمل داخل الكمبيوتر، اقرأ معلومات الأمان التي تم إرفاقها مع الكمبيوتر، واتبع الخطوات الواردة في [قبل العمل داخل الكمبيوتر](#). بعد العمل داخل الكمبيوتر، اتبع التعليمات الواردة في [بعد العمل داخل الكمبيوتر](#). للتعرف على المعلومات الإضافية الخاصة بأفضل ممارسات الأمان، راجع الصفحة الرئيسية الخاصة بالتوافق التنظي من خلال [.dell.com/regulatory_compliance](https://www.dell.com/regulatory_compliance).

المتطلبات الأساسية

- 1 قم بإزالة [غطاء القاعدة](#).
- 2 قم بإزالة [قاعدة الكمبيوتر](#).
- 3 قم بإزالة [الغطاء الخلفي](#).

الإجراء

- 1 افضل كبل لوحة المحول من لوحة المحول.
- 2 افضل كبل لوحة الإضاءة الخلفية للشاشة من لوحة المحول.
- 3 قم بفك المسامير المثبتة للوحة المحول من دعامة الشاشة.



- | | | | |
|----------------------------|---|-----------------|---|
| المسامير (2) | 2 | كبل لوحة المحول | 1 |
| كبل الإضاءة الخلفية للشاشة | 4 | لوحة المحول | 3 |
| | | حامل الشاشة | 5 |

إعادة تركيب لوحة المحوّل

تحذير: قبل العمل داخل الكمبيوتر، اقرأ معلومات الأمان التي تم إرفاقها مع الكمبيوتر، واتبع الخطوات الواردة في [قبل العمل داخل الكمبيوتر](#). بعد العمل داخل الكمبيوتر، اتبع التعليمات الواردة في [بعد العمل داخل الكمبيوتر](#). للتعرف على المعلومات الإضافية الخاصة بأفضل ممارسات الأمان، راجع الصفحة الرئيسية الخاصة بالتوافق التي تنظمها من خلال dell.com/regulatory_compliance.



الإجراء

- 1 قم بمحاذاة فتحات المسامير الموجودة في لوحة المحوّل مع فتحات المسامير الموجودة في حامل الشاشة.
- 2 أعد وضع المسامير اللذين يثبتان لوحة المحوّل في حامل الشاشة.
- 3 قم بتوصيل كبلات لوحة المحوّل بلوحة المحوّل.
- 4 قم بتوصيل كبل الإضاءة الخلفية للشاشة بلوحة المحوّل.

المتطلبات التالية

- 1 أعد وضع [غطاء الخلفي](#).
- 2 أعد وضع [قاعدة الكمبيوتر](#).
- 3 أعد وضع [غطاء القاعدة](#).

إزالة وحدة زر التيار

تحذير: قبل العمل داخل الكمبيوتر، اقرأ معلومات الأمان التي تم إرفاقها مع الكمبيوتر، واتبع الخطوات الواردة في [قبل العمل داخل الكمبيوتر](#). بعد العمل داخل الكمبيوتر، اتبع التعليمات الواردة في [بعد العمل داخل الكمبيوتر](#). للتعرف على المعلومات الإضافية الخاصة بأفضل ممارسات الأمان، راجع الصفحة الرئيسية الخاصة بالتوافق انتظهي من خلال dell.com/regulatory_compliance.



المتطلبات الأساسية

- 1 قم بإزالة [غطاء القاعدة](#).
- 2 قم بإزالة [قاعدة الكمبيوتر](#).
- 3 قم بإزالة [الغطاء الخلفي](#).

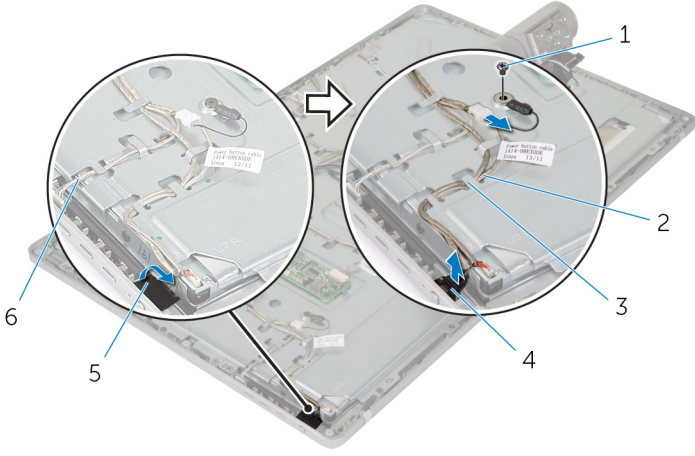
الإجراء

ملاحظة: يرجى ملاحظة اتجاه الكبل أثناء إزالته بحيث يمكنك إعادة توجيهه بشكل صحيح بعد إعادة تركيب وحدة زر التشغيل.



- 1 لاحظ توجيه كبل زر التيار وقم بإزالته من أداة التوجيه.
- 2 قم بإزالة المسار الذي يثبت كبل زر التيار بحامل الشاشة.
- 3 افصل كبل زر التيار من كبل لوحة أزرار التحكم.
- 4 أخرج الماييلار الذي يغطي زر التشغيل.

5 ارفع لوحة زر التيار عن إطار الشاشة.



- | | |
|------------------------|---|
| المسامير | 1 |
| أداة التوجيه | 3 |
| شريط مايكروفون | 5 |
| كابل زر التيار | 2 |
| زر التشغيل | 4 |
| كابل لوحة أزرار التحكم | 6 |

إعادة تركيب وحدة زر التيار

تحذير: قبل العمل داخل الكمبيوتر، اقرأ معلومات الأمان التي تم إرفاقها مع الكمبيوتر، واتبع الخطوات الواردة في [قيل العمل داخل الكمبيوتر](#). بعد العمل داخل الكمبيوتر، اتبع التعليمات الواردة في [بعد العمل داخل الكمبيوتر](#). للتعرف على المعلومات الإضافية الخاصة بأفضل ممارسات الأمان، راجع الصفحة الرئيسية الخاصة بالتوافق التنظهي من خلال dell.com/regulatory_compliance.



الإجراء

- 1 ضع زر التيار في إطار الشاشة وتأكد أن زر التيار مناسب في الفتحة الموجودة في إطار الشاشة.
- 2 ثبت المابلار فوق زر التيار.
- 3 قم بتوجيه كبل وحدة زر التيار من خلال دليل التوجيه.
- 4 قم بتوصيل كبل زر التيار بكبل لوحة أزرار التحكم.
- 5 أعد وضع المسبار الذي يثبت كبل زر التيار في حامل الشاشة.

المتطلبات التالية

- 1 أعد وضع [الغطاء الخلفي](#).
- 2 أعد وضع [قاعدة الكمبيوتر](#).
- 3 أعد وضع [غطاء القاعدة](#).

إزالة مجموعة الحامل

تحذير: قبل العمل داخل الكمبيوتر، اقرأ معلومات الأمان التي تم إرفاقها مع الكمبيوتر، واتبع الخطوات الواردة في [قيل العمل داخل الكمبيوتر](#). بعد العمل داخل الكمبيوتر، اتبع التعليمات الواردة في [بعد العمل داخل الكمبيوتر](#). للتعرف على المعلومات الإضافية الخاصة بأفضل ممارسات الأمان، راجع الصفحة الرئيسية الخاصة بالتوافق التنظي من خلال [.dell.com/regulatory_compliance](https://www.dell.com/regulatory_compliance)



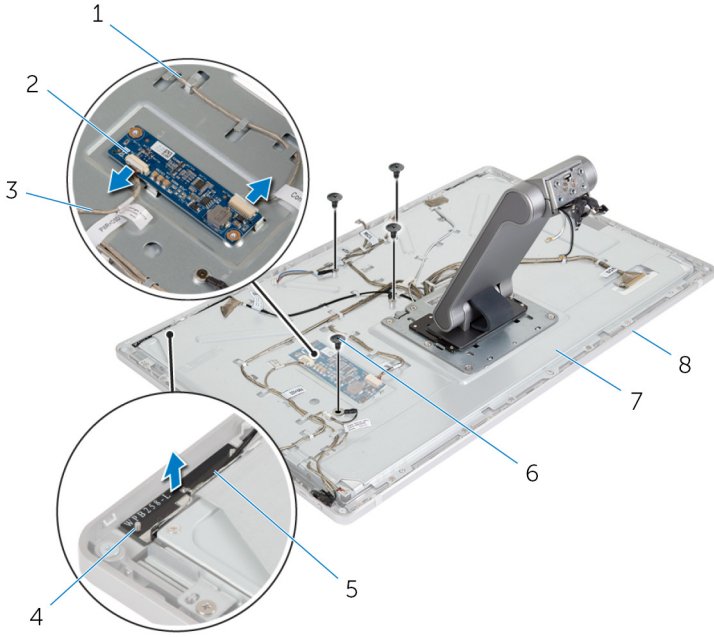
المتطلبات الأساسية

- 1 قم بإزالة [غطاء القاعدة](#).
- 2 قم بإزالة [قاعدة الكمبيوتر](#).
- 3 قم بإزالة [الغطاء الخلفي](#).
- 4 قم بإزالة [الكاميرا](#).
- 5 قم بإزالة [المكروفونات](#).

الإجراء

- 1 افصل كبل لوحة المحول من لوحة المحول.
- 2 افصل كبل لوحة الإضاءة الخلفية للشاشة من لوحة المحول.
- 3 أخرج الهوائيات وقم بتحريرها برفق من دعائم الحماة الموجودة في إطار الشاشة.

4 تم بإزالة المسامير التي تثبت الكبلات في حامل الشاشة.

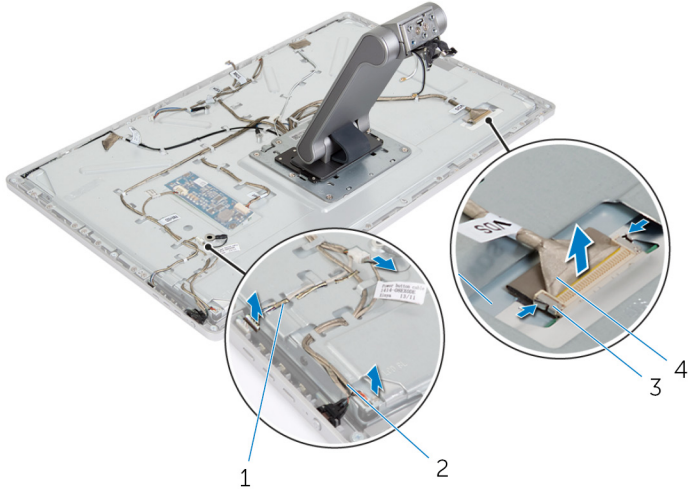


- | | | | |
|---|-----------------------|---|----------------------------|
| 2 | لوحة المحول | 1 | كبل لوحة المحول |
| 4 | أعمدة المحاذاة (2) | 3 | كبل الإضاءة الخلفية للشاشة |
| 6 | المسامير اللولبية (4) | 5 | الهوائي الأيمن |
| 8 | إطار الشاشة | 7 | حامل الشاشة |

5 اضغط على مشابك التثبيت وافصل كبل الشاشة عن لوحة الشاشة.

6 افصل كبل لوحة أزرار التحكم عن لوحة أزرار التحكم.

7 افضل كبل زر التيار من كبل لوحة أزرار التحكم.

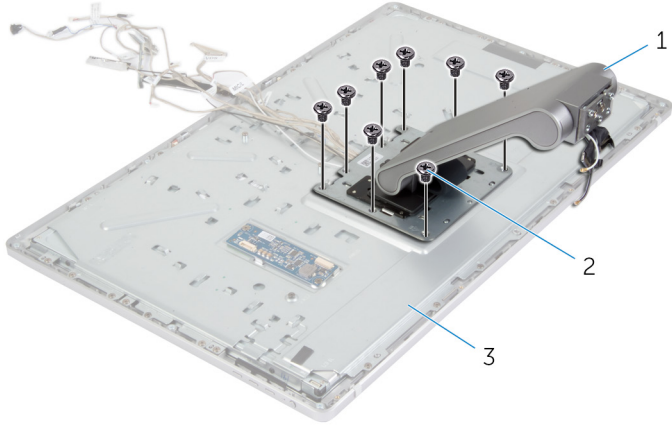


- | | |
|---|-----------------------|
| 1 | كبل لوحة أزرار التحكم |
| 2 | كبل زر التيار |
| 3 | مشابك التثبيت (2) |
| 4 | كبل الشاشة |

ملاحظة: لاحظ توجيه الكبلات قبل إزالتها حتى تتمكن من إزالتها بشكل صحيح. للحصول على مزيد من المعلومات حول توجيه الكبل. راجع [لوحة الشاشة مع مجموعة الحامل](#).

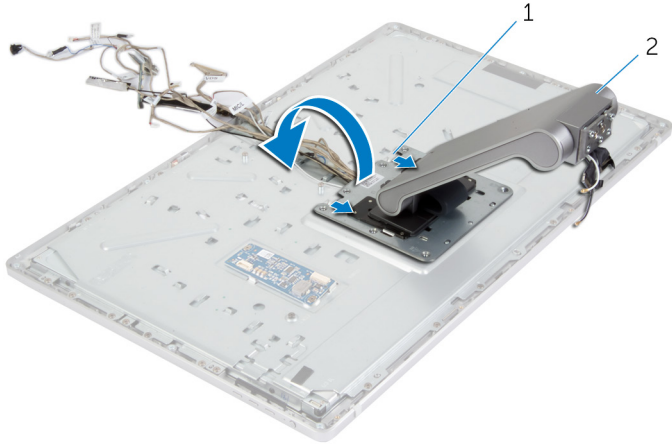
8 قم بإزالة جميع الكبلات من أداة التوجيه.

9 تم بإزالة المسامير المثبتة لمجموعة الحامل في حامل الشاشة.



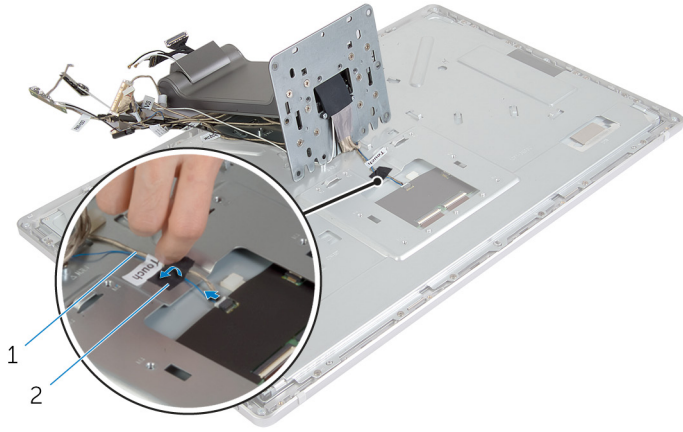
- 1 مجموعة الحامل
2 المسامير اللولبية (8)
3 مجموعة الشاشة

10 تم بإزاحة وتحرير العروات الموجودة في مجموعة الحامل من العروات الموجودة في حامل الشاشة وإقلب مجموعة الحامل.



- 1 الألسنة (2)
2 مجموعة الحامل

11 أخرج المايلاز الذي يغطي كبل شاشة اللمس وافصل كبل شاشة اللمس من لوحة الشاشة.



2 شريط مايلاز

1 كبل شاشة اللمس

12 ارفع مجموعة الحامل بعيداً عن مجموعة الشاشة.

إعادة وضع مجموعة الحامل

تحذير: قبل العمل داخل الكمبيوتر، اقرأ معلومات الأمان التي تم إرفاقها مع الكمبيوتر، واتبع الخطوات الواردة في [قيل العمل داخل الكمبيوتر](#). بعد العمل داخل الكمبيوتر، اتبع التعليمات الواردة في [بعد العمل داخل الكمبيوتر](#). للتعرف على المعلومات الإضافية الخاصة بأفضل ممارسات الأمان، راجع الصفحة الرئيسية الخاصة بالتوافق التنطهي من خلال dell.com/regulatory_compliance.



الإجراء

- 1 ضع مجموعة الحامل على مجموعة الشاشة.
- 2 قم بتوصيل كبل شاشة اللمس بلوحة الشاشة وثبت المايلاز فوق كبل شاشة اللمس.
- 3 أرح الألسنة الموجودة في مجموعة الحامل إلى داخل الفتحات الموجودة في حامل الشاشة.
- 4 قم بمحاذاة فتحات المسامير الموجودة في مجموعة الحامل مع فتحات المسامير الموجودة في حامل الشاشة.
- 5 أعد وضع المسامير المثبتة لمجموعة الحامل في حامل الشاشة.
- 6 قم بتوجيه جميع الكبلات من خلال أداة التوجيه للحصول على مزيد من المعلومات، راجع [لوحة الشاشة مع مجموعة الحامل](#).
- 7 أعد وضع المسامير المثبتة للكبلات في حامل الشاشة.
- 8 قم بتوصيل كبل زر التيار بكبل لوحة أزرار التحكم.
- 9 قم بتوصيل كبل لوحة أزرار التحكم بلوحة أزرار التحكم.
- 10 حرك كبل الشاشة إلى فتحة موصل كبل الشاشة وقم بتوصيل كبل الشاشة بمجموعة الشاشة.
- 11 قم بمحاذاة وحدات الهوائي المزودة بدعائم المحاذاة وثبتها في إطار الشاشة.
- 12 قم بتوصيل كبل لوحة المحول وكبل الإضاءة الخلفية للشاشة بلوحة المحول.

المتطلبات التالية

- 1 أعد وضع [الميكروفونات](#).
- 2 أعد وضع [الكاميرا](#).
- 3 أعد وضع [الغطاء الخلفي](#).
- 4 أعد وضع [قاعدة الكمبيوتر](#).
- 5 أعد وضع [غطاء القاعدة](#).

إزالة لوحة الشاشة

تحذير: قبل العمل داخل الكمبيوتر، اقرأ معلومات الأمان التي تم إرفاقها مع الكمبيوتر، واتبع الخطوات الواردة في [قيل العمل داخل الكمبيوتر](#). بعد العمل داخل الكمبيوتر، اتبع التعليمات الواردة في [هد العمل داخل الكمبيوتر](#). للتعرف على المعلومات الإضافية الخاصة بأفضل ممارسات الأمان، راجع الصفحة الرئيسية الخاصة بالتوافق انتظهي من خلال dell.com/regulatory_compliance.



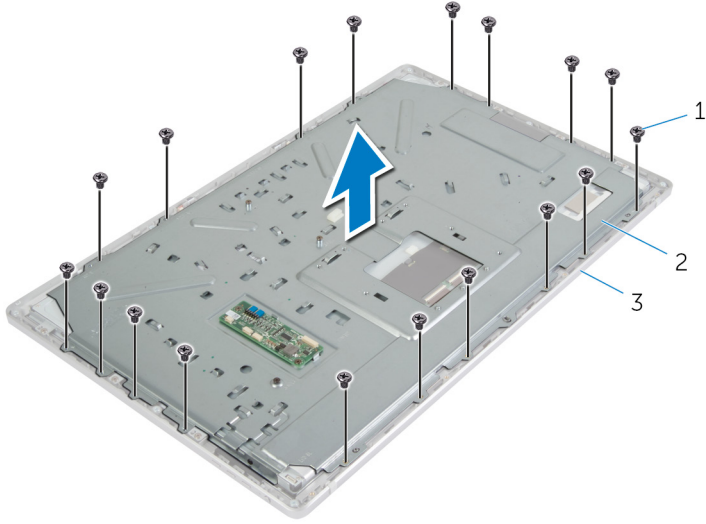
المتطلبات الأساسية

- 1 قم بإزالة [غطاء القاعدة](#).
- 2 قم بإزالة [قاعدة الكمبيوتر](#).
- 3 قم بإزالة [الغطاء الخلفي](#).
- 4 قم بإزالة [الكاميرا](#).
- 5 قم بإزالة [المكروفونات](#).
- 6 قم بإزالة [مجموعة الحامل](#).
- 7 إزالة [وحدة زر الطاقة](#).

الإجراء

- 1 قم بإزالة المسامير المثبتة لحامل لوحة الشاشة في إطار الشاشة.

2 ارفع حامل لوحة الشاشة بعيدًا عن مجموعة لوحة الشاشة.



2 حامل لوحة الشاشة

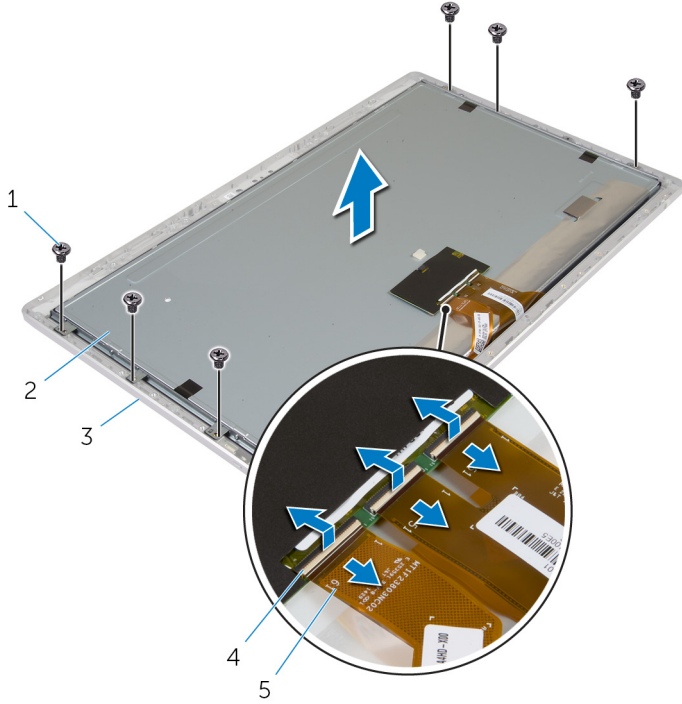
1 المسامير (18)

3 إطار الشاشة

3 ثم بإزالة المسامير المثبتة للوحة الشاشة في إطار الشاشة.

4 ارفع المزلاج وافصل الكبلات المرنة من لوحة الشاشة.

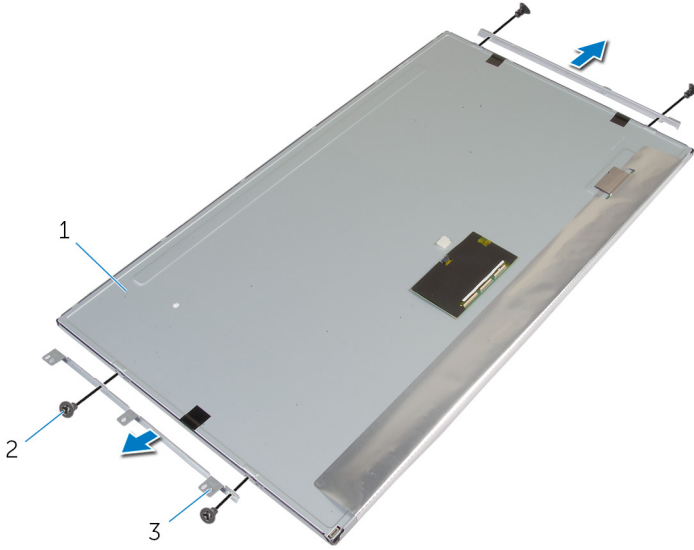
5 ارفع مجموعة الشاشة من إطار الشاشة وضعها على سطح نظيف.



- | | |
|---|---------------------|
| 1 | المسامير (6) |
| 2 | لوحة الشاشة |
| 3 | إطار الشاشة |
| 4 | المرليج (3) |
| 5 | الكبيلات المرنة (3) |

6 قم بإزالة المسامير التي تثبت الحاملات الجانبية للوحة الشاشة في لوحة الشاشة.

7 ثم بإزالة الحاملات الجانبية للوحة الشاشة من لوحة الشاشة.



2 المسامير اللولبية (4)

1 لوحة الشاشة

3 الحاملات الجانبية للوحة الشاشة (2)


8 ضع لوحة الشاشة على سطح مستوي ونظيف.

إعادة وضع لوحة الشاشة

تحذير: قبل العمل داخل الكمبيوتر، اقرأ معلومات الأمان التي تم إرفاقها مع الكمبيوتر، واتبع الخطوات الواردة في [قيل العمل داخل الكمبيوتر](#). بعد العمل داخل الكمبيوتر، اتبع التعليمات الواردة في [بعد العمل داخل الكمبيوتر](#). للتعرف على المعلومات الإضافية الخاصة بأفضل ممارسات الأمان، راجع الصفحة الرئيسية الخاصة بالتوافق انتظهي من خلال dell.com/regulatory_compliance.



الإجراء

- 1 ضع لوحة الشاشة على سطح مستو ونظيف.
 - 2 قم بمحاذاة فتحات المسامير الموجودة في الحاملات الجانبية للوحة الشاشة مع فتحات المسامير الموجودة في لوحة الشاشة.
 - 3 أعد وضع المسامير التي تثبت الحاملات الجانبية للوحة الشاشة في لوحة الشاشة.
 - 4 قم بمحاذاة فتحات المسامير الموجودة في الحاملات الجانبية للوحة الشاشة مع فتحات المسامير الموجودة في إطار الشاشة وقم بوضع لوحة الشاشة على إطار الشاشة.
-  **ملاحظة:** تأكد من عدم وضع الكبلات أسفل لوحة الشاشة.
- 5 قم بإزاحة الكبلات المطوية داخل الموصلات الموجودة في لوحة الشاشة واضغط على مزلاج الموصل لتثبيت الكبلات.
 - 6 قم بتركيب المسامير المثبتة للوحة الشاشة في إطار الشاشة.
 - 7 أعد وضع المسامير المثبتة لحامل لوحة الشاشة في إطار الشاشة.

المتطلبات التالية

- 1 إعادة تركيب مجموعة زر التشغيل.
- 2 أعد وضع مجموعة الحامل.
- 3 أعد وضع [المكروفونات](#).
- 4 أعد وضع [الكاميرا](#).
- 5 أعد وضع [الغطاء الخلفي](#).
- 6 أعد وضع [قاعدة الكمبيوتر](#).
- 7 أعد وضع [غطاء القاعدة](#).

إخراج لوحة أزرار التحكم

تحذير: قبل العمل داخل الكمبيوتر، اقرأ معلومات الأمان التي تم إرفاقها مع الكمبيوتر، واتبع الخطوات الواردة في [قيل العمل داخل الكمبيوتر](#). بعد العمل داخل الكمبيوتر، اتبع التعليمات الواردة في [بعد العمل داخل الكمبيوتر](#). للتعرف على المعلومات الإضافية الخاصة بأفضل ممارسات الأمان، راجع الصفحة الرئيسية الخاصة بالتوافق التنظي من خلال dell.com/regulatory_compliance.



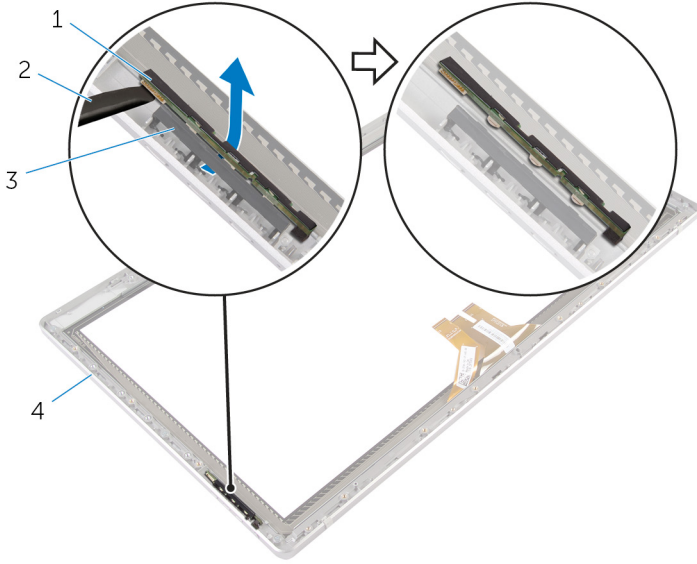
المتطلبات الأساسية

- 1 قم بإزالة [غطاء القاعدة](#).
- 2 قم بإزالة [قاعدة الكمبيوتر](#).
- 3 قم بإزالة [الغطاء الخلفي](#).
- 4 قم بإزالة [مجموعة الحامل](#).
- 5 قم بإزالة [الكاميرا](#).
- 6 قم بإزالة [المكروفونات](#).
- 7 إزالة [مجموعة زر التشغيل](#).
- 8 قم بإزالة [لوحة الشاشة](#).

الإجراء

- 1 ارفع حامل أزرار التحكم لتحرير لوحة أزرار التحكم من الألسنة.

2 ارفع لوحة أزرار التحكم بحذر واحملها بعيدًا عن إطار الشاشة.



2 مخطاط بلاستيكي

4 إطار الشاشة

1 لوحة أزرار التحكم

3 حامل أزرار التحكم

إعادة وضع لوحة أزرار التحكم

تحذير: قبل العمل داخل الكمبيوتر، اقرأ معلومات الأمان التي تم إرفاقها مع الكمبيوتر، واتبع الخطوات الواردة في [قيل العمل داخل الكمبيوتر](#). بعد العمل داخل الكمبيوتر، اتبع التعليمات الواردة في [بعد العمل داخل الكمبيوتر](#). للتعرف على المعلومات الإضافية الخاصة بأفضل ممارسات الأمان، راجع الصفحة الرئيسية الخاصة بالتوافق التنظي من خلال dell.com/regulatory_compliance.




الإجراء

ضع لوحة أزرار التحكم في حامل لوحة أزرار التحكم بالطريقة التي تتلائم فيها لوحة أزرار التحكم مع الفتحات الموجودة على إطار الشاشة.

المتطلبات التالية

- 1 أعد وضع [لوحة الشاشة](#).
- 2 إعادة تركيب [مجموعة زر التشغيل](#).
- 3 أعد وضع [الميكروفونات](#).
- 4 أعد وضع [الكاميرا](#).
- 5 أعد وضع [مجموعة الحامل](#).
- 6 أعد وضع [الغطاء الخلفي](#).
- 7 أعد وضع [قاعدة الكمبيوتر](#).
- 8 أعد وضع [غطاء القاعدة](#).

خيارات إعداد النظام

 ملاحظة: بناءً على جهاز الكمبيوتر والأجهزة التي تم تركيبها، قد تظهر العناصر المدرجة في هذا القسم أو قد لا تظهر.

 ملاحظة: للحصول على معلومات حول تغيير إعدادات BIOS باستخدام خيارات "إعداد النظام" راجع "Me and My Dell" على العنوان dell.com/support.

رئيسي - معلومات النظام

BIOS Revision	عرض رقم مراجعة BIOS.
BIOS Build Date	عرض تاريخ بنية BIOS بتنسيق شهر/يوم/سنة.
System Name	تعرض موديل الكمبيوتر.
System Time	لعرض الوقت الحالي بتنسيق س:د:ث.
System Date	عرض التاريخ الحالي بتنسيق شهر/يوم/سنة.
Service Tag	عرض رمز الخدمة الخاص بالكمبيوتر.
Service Tag Input	يتيح لك إمكانية إدخال رمز الخدمة الخاصة بالكمبيوتر إذا كان حقل رمز الخدمة فارغًا.
Asset Tag	عرض رمز الأصل الخاص بالكمبيوتر عندما يكون موجودًا.

رئيسي - معلومات المعالج

Processor Type	عرض نوع المعالج.
Processor ID	تعرض معرف المعالج.
Processor Core Count	عدد نوى المعالج.
Processor L1 Cache	ذاكرة التخزين المؤقت من المستوى الأول للمعالج
Processor L2 Cache	ذاكرة التخزين المؤقت من المستوى الثاني للمعالج
Processor L3 Cache	ذاكرة التخزين المؤقت من المستوى الثالث للمعالج

رئيسي - معلومات الذاكرة

Memory Installed	يوضح سعة الذاكرة المركبة في الكمبيوتر بالميجابايت.
Memory Available	يوضح سعة الذاكرة المتاحة بالميجابايت.

رئيسي - معلومات الناكرة	
يوضع حجم سرعة الذاكرة بالميجاهرتز.	Memory Running Speed
يوضع نوع وحدة الذاكرة التي تم تركيبها.	Memory Technology
رئيسي - معلومات SATA	
:SATA 1	
يعرض جهاز SATA المتصل بالموصل SATA 1.	Device Type
يعرض الرقم المسلسل لجهاز SATA 1.	Device ID
يعرض حجم جهاز SATA 1 بالجيجابايت، وذلك إذا كان الجهاز هو محرك أقراص ثابتة.	Device Size
:mSATA	
يعرض جهاز SATA المتصل بالموصل mSATA.	Device Type
يعرض الرقم المسلسل لجهاز mSATA.	Device ID
يعرض سعة جهاز mSATA بالجيجابايت.	Device Size
خيارات متقدمة - تكوين المعالج	
يتيح لك تمكين أو تعطيل ميزة تقنية Intel Hyper-Threading للمعالج - مُمكن أو مُعطل (يتم تمكينه افتراضياً).	Intel Hyper-Threading Technology
يتيح لك تمكين أو تعطيل ميزة تقنية Intel SpeedStep للمعالج - مُمكن أو مُعطل (يتم تمكينه افتراضياً).	Intel(R) SpeedStep Technology
يتيح لك تمكين أو تعطيل ميزة تقنية Intel Virtualization للمعالج - مُمكن أو مُعطل (يتم تمكينه افتراضياً).	Intel(R) Virtualization Technology
يتيح لك إمكانية تمكين أو تعطيل وضع تعطيل التنفيذ للمعالج - مُمكن أو مُعطل (يتم تمكينه افتراضياً).	CPU XD Support
يتيح لك إمكانية الحد من القيمة القصوى التي تدعّمها وظيفة CPUID القياسية للمعالج - تمكّنة أو معطّلة (معطّلة افتراضياً).	Limit CPUID Value
يتيح لك إمكانية تمكين أو تعطيل المعالج متعدد المراكز - يمكن أو معطل (يمكن افتراضياً).	Multi Core Support
يتيح لك تمكين أو تعطيل وضع تقنية Intel Turbo Boost للمعالج - مُمكن أو مُعطل (يتم تمكينه افتراضياً).	Intel(R) Turbo Boost Technology

ملاحظة: يتم عرض خيار تقنية Intel Turbo Boost فقط في حالة دعم هذه الميزة بواسطة المالج.

خيارات متقدمة — جبهة USB

- Rear USB Ports يتيح لك إمكانية تمكين أو تعطيل منافذ USB الخلفية — يمكن أو معطل (يمكن افتراضياً).
- Side USB Ports يتيح لك إمكانية تمكين أو تعطيل منافذ USB الجانبية — يمكن أو معطل (يمكن افتراضياً).

خيارات متقدمة — جبهة الأجهزة المتصلة باللوحة



- Onboard Audio Controller يتيح لك تمكين أو تعطيل وحدة التحكم في الصوت الموجودة على اللوحة مُمكن أو مُعطل (يتم تمكينه افتراضياً).
- SATA Mode يعرض الوضع SATA على الكمبيوتر - ATA، أو AHCI، أو RAID (RAID)، أو AHCI افتراضياً).
- Onboard LAN Controller يتيح لك تمكين أو تعطيل وحدة التحكم في LAN الموجودة على اللوحة - مُمكن أو مُعطل (يتم تمكينه افتراضياً).
- Onboard LAN Boot ROM يتيح لك إمكانية تمهيد الكمبيوتر من الشبكة - يمكن أو معطل (معطل افتراضياً).

التمهيد

- Numlock Key يتيح لك ضبط حالة مفتاح Num Lock أثناء التمهيد على تشغيل أو إيقاف التشغيل (يتم تمكينه افتراضياً).
- Secure Boot Control يتيح لك إمكانية تمكين أو تعطيل وحدة التمهيد الآمنة — ممكنة أو معطلة (ممكنة افتراضياً).
- Load Legacy OPRM **ملاحظة:** لتمكين هذه الميزة، يجب أن يكون الكمبيوتر في وضع تمهيد UEFI. يتيح لك إمكانية تحميل OPRM القديم في حالة التواجد في وضع تمهيد UEFI (يكون لا بشكل افتراضي).
- Keyboard Errors يتيح لك تمكين أو تعطيل عرض الأخطاء المتعلقة باللوحة المفاتيح أثناء التمهيد - الإبلاغ أو عدم الإبلاغ (يتم الإبلاغ افتراضياً).
- USB Boot Support يتيح لك إمكانية تمكين أو تعطيل التمهيد من أجهزة USB كبيرة السعة مثل محركات الأقراص الثابتة الخارجية، ومحركات الأقراص الضوئية، ومفتاح USB، وهكذا - يمكن أو معطل (يتم تمكينه افتراضياً).
- وضع التمهيد:
- 1st Boot Device يعرض جهاز التمهيد الأول.
- 2nd Boot Device يعرض جهاز التمهيد الثاني.

يعرض رض جهاز التجهيد الثالث.	3rd Boot Device
يعرض جهاز التجهيد الرابع.	4th Boot Device
يعرض جهاز التجهيد الخامس.	5th Boot Device
يعرض تسلسل التجهيد لمحرك الأقراص الثابتة.	Hard Disk Drivers
يعرض تسلسل التجهيد لمحرك أقراص مخزن USB.	USB Storage Drivers
يعرض تسلسل تجهيد محرك الأقراص الضوئية.	CD/DVD ROM Drivers

تتيح إمكانية تشغيل الكمبيوتر بواسطة LAN خاص أو إشارات LAN اللاسلكية - يتم تمكينها أو تعطيلها (تكون مُعطلة افتراضياً).	Wake Up by Integrated LAN/WLAN
 ملاحظة: يمكن تمكين هذا الخيار إذا تم ضبط وضع السكون الطويل على معطل.	
تتيح لك إمكانية تهيئة سلوك الكمبيوتر بعد استعادته من حالة تعطل التشغيل - إيقاف التشغيل، أو تشغيل، حالة التشغيل الأخيرة (تكون على وضع إيقاف تشغيل الطاقة افتراضياً).	AC Recovery
تتيح لك تمكين أو تعطيل الكمبيوتر من التشغيل تلقائياً - تكون ممكنة أو معطلة (تكون معطلة افتراضياً).	Auto Power On
يتيح لك إمكانية ضبط الكمبيوتر لكي يعمل تلقائياً كل يوم أو في تاريخ محدد مسبقاً.	Auto Power On Mode
 ملاحظة: يمكن تهيئة هذا الخيار فقط في حالة تعيين وضع تشغيل التيار تلقائياً على "ممكن كل يوم" أو "اليوم المحدد" (اليوم المحدد افتراضياً).	
تتيح لك إمكانية ضبط التاريخ الذي يجب عند حلوله أن يتم تشغيل الكمبيوتر تلقائياً.	Auto Power On Date
 ملاحظة: يمكن تهيئة هذا الخيار فقط في حالة ضبط وضع التشغيل التلقائي على مُمكن من 1 إلى 31 (15 افتراضياً).	
تتيح لك إمكانية ضبط الوقت الذي يجب عند حلوله أن يتم تشغيل الكمبيوتر تلقائياً.	Auto Power On Time
 ملاحظة: يمكن تهيئة هذا الخيار فقط في حالة ضبط وضع التشغيل التلقائي على مُمكن ساعة:دقيقة:ثانية (12:30:30 افتراضياً).	
يسمح لك بإعداد وضع السكون الطويل - معطل. يمكن في S5 (يكون الكمبيوتر في وضع إيقاف التشغيل) فقط، يمكن في S5 (حالة الإسبات للكمبيوتر) و Hibernate افتراضياً.	Deep Sleep Control

الأمان	
تعرض كلمة مرور المشرف.	Supervisor Password
تعرض كلمة مرور المستخدم.	User Password
تتيح لك إمكانية الضبط، أو التغيير، أو الحذف لكلمة مرور المستخدم.	Set User Password
يتيح لك تمكين التحقق من كلمة المرور عند محاولة الدخول إلى إعداد النظام أو في كل مرة يتم فيها تمهيد الكمبيوتر أو دائماً (مضبوطة على الإعداد بشكل افتراضي).	Password Check
<p> ملاحظة: يظهر خيار التحقق من كلمة المرور فقط عندما يتم ضبط كلمة مرور المستخدم.</p>	
يتيح لك ضبط أو تغيير أو حذف كلمة مرور المشرف. تتحكم كلمة مرور المشرف في الوصول إلى أداة إعداد النظام.	Set Supervisor Password
<p> ملاحظة: يؤدي حذف كلمة مرور المشرف إلى حذف كلمة مرور المستخدم. قم بإعداد كلمة مرور المشرف قبل إعداد كلمة مرور المستخدم.</p>	
يتيح لك تقييد أو توفير حق الوصول إلى أداة إعداد النظام - عدم الوصول، أو عرض فقط، أو محدود، أو وصول كامل (تكون على الوصول الكامل بشكل افتراضي).	User Access Level
<ul style="list-style-type: none"> • عدم الوصول: يقيد المستخدمين من تعديل خيارات إعداد النظام • العرض فقط: يتيح للمستخدم إمكانية العرض فقط لخيارات إعداد النظام • محدود: يتيح للمستخدمين إمكانية تعديل خيارات إعداد النظام • الوصول الكامل: يتيح للمستخدمين إمكانية تعديل جميع خيارات النظام باستثناء كلمة مرور المشرف 	

إنهاء	
تتيح لك إمكانية الخروج من إعداد النظام وحفظ التغييرات.	Save Changes and Reset
يتيح لك إمكانية الخروج من إعداد النظام وتحميل القيم السابقة لجميع خيارات إعداد النظام.	Discard Changes and Reset
يتيح لك إمكانية تحميل القيم الافتراضية لجميع خيارات إعداد النظام.	Load Defaults

نظرة عامة

تنبيه: ما لم تكن مستخدماً خبيراً للكمبيوتر، لا تقم بتغيير إعدادات برنامج إعداد النظام. بعض التغييرات يمكن أن تؤدي إلى تشغيل الكمبيوتر بطريقة غير صحيحة.




ملاحظة: قبل قيامك بتغيير إعداد النظام، يوصى بتدوين معلومات شاشة إعداد النظام للرجوع إليها في المستقبل.



استخدم إعداد النظام من أجل:

- الحصول على معلومات حول الأهمزة المثبتة بالكمبيوتر، مثل عدد وحدات ذاكرة الوصول العشوائي (RAM) وسعة محرك الأقراص الثابتة وما شابه ذلك.
- تغيير معلومات تهيئة النظام.
- تعيين أو تغيير خيار يتم تحديده بمعرفة المستخدم، مثل كلمة مرور المستخدم، أو نوع محرك الأقراص الثابتة المثبت، أو تمكين أهمزة القاعدة أو تعطيلها، وهكذا.

الدخول إلى إعداد النظام

- 1 قم بتشغيل (أو إعادة تشغيل) الكمبيوتر الخاص بك.
 - 2 أثناء اختبار التشغيل الذاتي (POST)، وعند ظهور شعار DELL، انتظر لحين ظهور الموجه F2، ثم اضغط على F2 على الفور.
- ملاحظة:**  يوضع موجه F2 أن لوحة المفاتيح تمت تهيئتها. قد يظهر هذا الموجه بشكل سريع، لذلك يجب عليك مراقبته، ثم الضغط على F2 في حالة قيامك بالضغط على F2 قبل الموجه F2، يتم فقدان ضغط المفتاح هذا. في حالة انتظارك طويلاً وظهور شعار نظام التشغيل، تابع الانتظار حتى ترى سطح مكتب نظام التشغيل. ثم قم بإيقاف تشغيل الكمبيوتر وأعد المحاولة.

مسح كلمات المرور المنسية

تحذير: قبل العمل داخل الكمبيوتر، اقرأ معلومات الأمان التي تم إرفاقها مع الكمبيوتر، واتبع الخطوات الواردة في [قيل العمل داخل الكمبيوتر](#). بعد العمل داخل الكمبيوتر، اتبع التعليمات الواردة في [بعد العمل داخل الكمبيوتر](#). للتعرف على المعلومات الإضافية الخاصة بأفضل ممارسات الأمان، راجع الصفحة الرئيسية الخاصة بالتوافق التنظي من خلال [dell.com/regulatory_compliance](https://www.dell.com/regulatory_compliance).



- 1 قم بإزالة [غطاء القاعدة](#).
- 2 اتبع الإجراءات من الخطوة 2 إلى الخطوة 3 في "إزالة لوحة النظام".
- 3 أعد وضع [غطاء القاعدة](#).
- 4 قم بتشغيل الكمبيوتر لمسح جميع كلمات مرور BIOS.
- 5 قم بإزالة [غطاء القاعدة](#).
- 6 اتبع التعليمات من الخطوة 3 إلى الخطوة 4 في "إعادة وضع لوحة النظام".
- 7 أعد وضع [غطاء القاعدة](#).

CMOS مسح إعدادات

تحذير: قبل العمل داخل الكمبيوتر، اقرأ معلومات الأمان التي تم إرفاقها مع الكمبيوتر، واتبع الخطوات الواردة في [قيل العمل داخل الكمبيوتر](#). بعد العمل داخل الكمبيوتر، اتبع التعليمات الواردة في [بعد العمل داخل الكمبيوتر](#). للتعرف على المعلومات الإضافية الخاصة بأفضل ممارسات الأمان، راجع الصفحة الرئيسية الخاصة بالتوافق التنظي من خلال dell.com/regulatory_compliance.



- 1 قم بإزالة [غطاء القاعدة](#).
- 2 اتبع الإجراء الموضح في الخطوة رقم 1 في "إزالة البطارية الخلفية المصغرة".
- 3 انتظر لمدة خمس ثوانٍ تقريبًا لمسح إعدادات CMOS.
- 4 اتبع الإجراء الموضح في الخطوة رقم 2 في "استبدال البطارية الخلفية المصغرة".
- 5 أعد وضع [غطاء القاعدة](#).

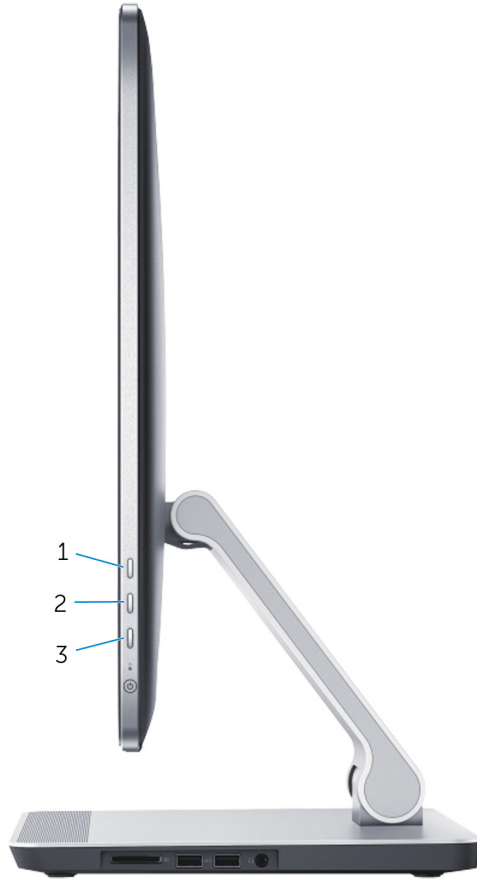
عناصر التحكم في إعدادات الشاشة

استخدم عناصر التحكم في إعدادات الشاشة لـ:

- ضبط مستوى الصوت
- ضبط سطوع الشاشة
- تحديد مصدر الفيديو
- إيقاف تشغيل الشاشة

تختلف وظائف عناصر التحكم عندما:


- يكون الكمبيوتر غير متصل بأي أجهزة إدخال أو إخراج فيديو
- يكون الكمبيوتر متصلاً بجهاز إدخال فيديو خارجي مثل كمبيوتر آخر أو وحدة تحكم ألعاب أو كاميرا أو مشغل أقراص Blu-ray وما إلى ذلك
- يكون الكمبيوتر متصلاً بجهاز إخراج فيديو خارجي مثل تلفاز أو شاشة أو جهاز عرض وما إلى ذلك



تعمل عناصر التحكم في إعدادات الشاشة كما هو موضح أدناه:

- **زيادة سطوع الشاشة:** اضغط لزيادة سطوع الشاشة.
- **تقليل سطوع الشاشة:** اضغط لتقليل سطوع الشاشة.
- **إيقاف تشغيل الشاشة:** اضغط مطولاً لإيقاف تشغيل الشاشة.
- **تحديد مصدر الإدخال:** اضغط ثم حرر الزر للتبديل بين مصادر إدخال الفيديو.

توفر عناصر التحكم في إعدادات الشاشة عرضاً على الشاشة (OSD) عندما يكون الكمبيوتر متصلاً بجهاز إخراج فيديو خارجي.

ملاحظة: أثناء إيقاف تشغيل الكمبيوتر، اضغط على زر تحديد مصدر الإدخال/إيقاف تشغيل الشاشة وزر التشغيل في نفس الوقت لبدء تشغيل تشخيصات الشاشة. 

يوضح الجدول التالي العرض على الشاشة (OSD) لكل عنصر من عناصر تحكم الشاشة:

OSD	عناصر التحكم في إعدادات الشاشة	الوصف
	الصوت	المس للوصول إلى قائمة عناصر تحكم الصوت.
	السطوع	المس للوصول إلى قائمة عناصر تحكم السطوع.
		ملاحظة: يتم تعطيل ميزة التحكم في السطوع في قائمة رموز Windows 8.
	تحديد مصدر الإدخال	المس للتبديل بين مصادر إدخال الفيديو.
	لأعلى	المس لزيادة مستويات الصوت أو السطوع.
	لأسفل	المس لتقليل مستويات الصوت أو السطوع.
	إغلاق	المس لإغلاق عناصر تحكم OSD.

(BIOS) تحديث نظام الإدخال والإخراج الأساسي

قد تحتاج إلى تحديث نظام الإدخال والإخراج الأساسي (BIOS) عندما يكون هناك تحديثًا متاحًا أو بعد إعادة تركيب لوحة النظام. لتحديث نظام الإدخال والإخراج الأساسي (BIOS):

- 1 ابدأ تشغيل الكمبيوتر.
- 2 اذهب إلى dell.com/support.
- 3 إذا كان لديك رمز الخدمة الخاص بالكمبيوتر، فأكتب رمز الخدمة الخاص بالكمبيوتر وانقر فوق **إرسال**.
إذا لم يكن لديك رمز الخدمة الخاص بالكمبيوتر، فانقر فوق **اكتشاف المنتج الخاص بي** لكي تسمح بالاكشاف التلقائي لرمز الخدمة.
- 4 **ملاحظة:** في حالة عدم اكتشاف رمز الخدمة تلقائيًا، فحدد المنتج الخاص بك من ضمن فئات المنتجات.
انقر فوق **Get Drivers and Downloads (جلب برامج التشغيل والتنزيلات)**.
- 5 انقر فوق **View All Drivers (عرض كل برامج التشغيل)**.
- 6 في القائمة المنسدلة **نظام التشغيل** حدد نظام التشغيل المثبت على الكمبيوتر لديك.
- 7 انقر فوق **BIOS (نظام الإدخال والإخراج الأساسي)**.
- 8 انقر فوق **Download File (تنزيل الملف)** لتنزيل أحدث إصدار من BIOS للكمبيوتر.
- 9 في الصفحة التالية، حدد **Single-file download (تنزيل ملف واحد)** وانقر فوق **Continue (متابعة)**.
- 10 تم حفظ الملف وبمجرد اكتمال التنزيل، انتقل إلى المجلد حيث تم حفظ ملف تحديث BIOS.
- 11 انقر تقرأ مزدوجًا فوق رمز ملف تحديث نظام BIOS واتبع الإرشادات التي تظهر على الشاشة.

Dell الحصول على التعليمات والاتصال بشركة


مصادر المساعدة الذاتية

يمكنك الحصول على المعلومات والتعليمات بشأن منتجات Dell وخدماتها باستخدام مصادر المساعدة الذاتية عبر الإنترنت.

معلومات المساعدة الذاتية	خيارات المساعدة الذاتية
الوصول إلى تعليمات Windows	Windows 8.1 – افصح اختصارات البحث، أكتب Help and Support (التعليمات و الدعم) في مربع البحث، ثم اضغط على Enter . Windows 7 – انقر فوق Start (ابدأ) → Help and Support (التعليمات والدعم).
معلومات حول منتجات وخدمات Dell	ارجع إلى dell.com . ارجع إلى dell.com/support . معلومات استكشاف الأخطاء وإصلاحها، وأدلة المستخدم، وتعليمات الإعداد، ومواصفات المنتج، ومدونات التعليمات الفنية، وبرامج التشغيل، وتحديثات البرامج، وهكذا
المعلومات حول Microsoft Windows 8.1	ارجع إلى dell.com/windows8
معلومات حول Microsoft Windows 7	انقر فوق Start (ابدأ) → All Programs (كل البرامج) → Dell Help Documentation (تعليمات ووثائق) → Dell .
تعرف على نظام التشغيل لديك، وإعداد الكمبيوتر واستخدامه، والنسخ الاحتياطي للبيانات، والشخصيات، وهكذا.	ارجع إلى أنا و مخازن Dell الخاص بي في dell.com/support/manuals .

Dell الاتصال بشركة

للاتصال بشركة Dell، أو الدعم الفني، أو مشكلات خدمة العملاء، ارجع إلى **dell.com/contactdell**.

ملاحظة: وتختلف حالة التوافر وفقًا للبلد والمدينة، وقد لا تتوفر بعض الخدمات في بلدك. 

ملاحظة: إذا لم يكن لديك اتصال نشط بالإنترنت، فبمكّن العنبر على معلومات الاتصال على فاتورة الشراء الخاصة بك أو إيصال الشحن أو الفاتورة أو كتالوج منتج Dell. 